

Nr. 01/2022

LICHTENRADER MAGAZIN TEMPELHOFER

NACHRICHTEN
BERICHTE &
REPORTAGEN
von Lichtenrade
bis Tempelhof

KONFITÜREN

*Wir wünschen allen Lesern ein fröhliches Weihnachtsfest
und ein erfolgreiches Jahr 2022. Bleiben Sie gesund!*



Schüler der Anhedore-Leber-Grundschule holten sich nach dem Schmücken ihres Baumes die wohlverdiente süße Belohnung. Seite 04

Foto: Niedermhäuserm-Rostin

TRYONADT IMMOBILIEN

INDIVIDUELL · PROFESSIONELL · ERFOLGREICH

Ihr Spezialist im **Süden Berlins**

sucht Häuser, Wohnungen
und Baugrundstücke.

Gern unterstützen wir
Sie beim Verkauf!



Bahnhofstraße 48 · 12305 Berlin

Tel. 030 - 75 444 88 - 0

Fax 030 - 75 444 88 12

Am Bahnhof 6A · 15831 Mahlow

Tel. 03379 - 20 28 8 - 0

Fax 03379 - 20 28 8 16

info@tryonadt-immobilien.de
www.tryonadt-immobilien.de

DOCHOWs Küchen mit Geschmack,
Olaf Dochow
Steglitzer Damm 96 / Berlin - Südensee
Tel.: 03092123331 kueche@dochowv.berlin

DOCHOWs Küchen mit Geschmack

DOCHOWs Küchen mit Geschmack



Kostenlose Werteschätzung Ihrer Immobilie!

Wolfgang Schulz Immobilien



Sie, Wir und das gemeinsame Ziel!



Haben auch Sie sich schon einmal gefragt, wieviel Ihre Immobilie wert ist?
Wir ermitteln den Verkehrswert und geben Ihnen kostenlos eine unverbindliche Werteschätzung.

Besuchen Sie uns im Lichtenrader Damm 3a · 12305 Berlin · 030 741 25 75

EINSTÄRKEN
BRILLE

BERLIN BRILLEN
VIEL BRILLE, WENIG GELD.

GLEITSICHT
BRILLE G1 KLASSIK



Alles inklusive: Mit Fassung,
Gläser entspiegelt
und gehärtet.

49,-

Berlin
Lichtenrade

berlin-brillen.com

Berlin Brillen
Inh.: Axel Steinhage
Bahnhofstr. 9
(Im Ärztehaus)
12305 Berlin
Tel. 030 - 76 80 93 01
Bilder: © iStock



Alles inklusive: Mit Fassung,
spontanverträglich, Gläser
entspiegelt und gehärtet.

99,-

Preiserhöhung bei Ihrer
Kfz-Versicherung?

**Jetzt noch wechseln
und sparen!**



Hat Ihre Versicherung den Beitrag erhöht? Dann können Sie Ihre Autoversicherung noch bis zu einem Monat nach Erhalt der Rechnung kündigen.

Wechseln Sie am besten zur HUK-COBURG.

Es lohnt sich für Sie:

- ✓ Niedrige Beiträge
- ✓ Top-Schadenservice
- ✓ Beratung in Ihrer Nähe
- ✓ Bis zu 30 % Folge-Bonus mit dem Telematik-Tarif*

Wir freuen uns auf Sie.

*Mehr Informationen erhalten Sie von Ihrem Berater und unter HUK.de/telematikplus.

Kundendienstbüro
Bastian Robert Nischan
Versicherungsfachmann
Tel. 030 49915510
bastianrobert.nischan@HUKvm.de
Tauernallee 44
12107 Berlin
Öffnungszeiten finden Sie unter HUK.de/vm/bastianrobert.nischan

Vertrauensmann
Detlef Gardain
Tel. 030 94882361
detlef.gardain@HUKvm.de
Nahariyastr. 12
12309 Berlin
Lichtenrade
Öffnungszeiten finden Sie unter HUK.de/vm/detlef.gardain

Vertrauensfrau
Kerstin Vanni
Tel. 03379 376347
kerstin.vanni@HUKvm.de
Paulstr. 22
15831 Blankenfelde-Mahlow
Mahlow
Öffnungszeiten finden Sie unter HUK.de/vm/kerstin.vanni

 **HUK-COBURG**
Aus Tradition günstig

**Die nächste Ausgabe des Magazins
erscheint zum 26. Jan.**

Anzeigen- und Redaktionsschluss 14. Jan.

Inhalt

www.lhrMagazin.berlin



Die Schüler...

...der Lichtenrader Schulen gaben wieder ihr Bestes und schmückten die Bäume in der Bahnhofstraße, unterstützt vom Organisationsteam..

Seite 04 & Titel

Der Mauerweg...

...in Lichtenrade soll endlich nach 32 Jahren komplettiert werden. Die letzte Lücke im 160 km langen Weg soll 2022 geschlossen werden.

Seite 06



Verzögerungen..

...gibt es beim Neubau des Ankgelbades in Mariendorf. Es soll zum Leidwesen der Badegäste erst 2026 fertiggestellt werden..

Seite 08

Und sonst:

Spielplatz Floningweg geöffnet	Seite 09
Unterführung Sântisstr. fertig	Seite 10
Fotoausstellung Alte Mälzerei	Seite 10
Mercedes: Arbeitsplätze gerettet	Seite 12
Baustart Fahrradweg	Seite 13
Shakespeare-Company im Schloss	Seite 14
Spendenübergabe Trabrennbahn	Seite 16
Wildes Berlin, Teil 18	Seite 18
Kleinanzeigen	Seite 22
Ausflug nach Königs Wusterhausen	Seite 26
Partnerstadt Nahariya	Seite 28
Raten und Knobeln	Seite 20, 21 & 32

Impressum

Herausgeber

Gerd & Ewa Bartholomäus

Verlag

Ewa Bartholomäus Verlagsservice

Bank Berliner Sparkasse,
IBAN: DE 03 1005 0000 1450 0270 04

Redaktion

Gerd Bartholomäus (ViSdP):
Anger 15, 15754 Heideseen,
033 767/899 833, 0151/15 67 28 10
Info-Agentur@t-online.de

Anzeigen

Alfred Abrahamczyk:
030/932 30 65 0176 - 63 41 30 88

Walther Bauer:
030/25 74 09 49, 0172/ 88 58 146

Marina Heimann:
0171/ 72 42 700

Linda Groß:
030/99 54 83 83; 0163/232 61 25

Gerhard Schiller:
0178/749 38 46

Gerhard Zerwer:
030/662 10 67, 0173/248 39 78

...eine gute Zigarre braucht eine richtige Lagerung!
Das komplette ZIGARENZUBEHÖR finden Sie bei uns!

MINOWS TABAK DEPOT
(Zigarren Wächter) 120 Jahre Tabaktradition seit 1898
seit 1932 in der Bahnhofstraße 56, Lichtenrade

T 030 744 01 00 W www.minows-tabak-depot.de
F 030 744 30 37 @ info@minows-tabak-depot.de

Lebensgefährlich

Ich glaube selten passte der Kästner-Spruch „Wird's besser, wird's schlimmer, fragt man alljährlich, seien wir ehrlich, Leben ist immer lebensgefährlich“, so gut in die Zeit wie zu diesem Jahreswechsel.

Immerhin spricht aus diesem Zitat eine gewisse Gelassenheit, eine Eigenschaft, die heute nicht mehr so gefragt ist. Heute liebt man die Emotion. Je krasser, je besser, denn man lebt nur, wenn man der Welt auch etwas zu sagen hat, oder besser zu schreien.

Früher sagte man in einer Redaktion, nur weil man in der Lage ist, jedem alles mitzuteilen, muss man das noch lange nicht tun, heute ist es umgekehrt, jeder, der etwas auf sich hält, tut das kund, je lauter je besser.

Kästners Gelassenheit geht in den historischen Untergang, wie Kassettenscanner, Schmalfilmkameras und was sonst so alles das Zeitliche gesegnet hat.

Wir werden uns im nächsten Jahr wieder von vielem verabschieden müssen, wohl leider nicht von Corona, aber sonst von einigem. Auch große Namen können darunter sein, Goethe, Schiller, ganz vorn Wagner und wer auch immer vor 100 oder mehr Jahren mal etwas gesagt hat, was damals opportun war, aber heute auf der Giftliste steht.

Über 100 Straßennamen stehen auf der Kippe. Und natürlich Bücher und Werke derselben Personen. Nussknacker und Othello sind bereits verabschiedet, andere werden folgen. Und wer nicht schon um 1900 gegendert hat, kann heute nicht wohl mehr zum Lehrstoff an Schulen zählen.

Aber wer weiß, wie lange es überhaupt noch Schulen gibt. Es geht doch viel besser und billiger online. Gut die Schüler lernen noch weniger als sonst, aber mein Gott, ein bisschen Schwund ist immer.

Die Arbeit als Journalist, die mir nunmehr seit fast 50 Jahren viel Freude bereitet hat, ist auch nicht mehr das, was es war.

Im Moment macht es wenig Spaß. Man kann kaum Veranstaltungen ankündigen, die vielen kleinen kreativen Künstler müssen irgendwo Hilfsarbeiten machen. Am besten in der Pflege, aber da ist ja kein Geld, also kann man auch nicht einstellen. Und wenn doch mal eine Veranstaltung angekündigt ist, weiß man bis zum Schluss nicht, ob sie nicht im letzten Moment abgesetzt wird und für uns als Monatsmagazin sogar nach dem letzten Moment. Wir werden uns viel zu verzeihen haben, sagte Spahn, also bitte verzeihen Sie uns auch manche falsche Ankündigung und bei der Gelegenheit auch gleich kleine oder größere Fehler in den Rätseln oder der Rechtschreibung. Ich habe schon überlegt, ob ich auch den Beruf wechsele. Ich fände es sinnvoll eine App zu entwickeln, die einem zeit- und ortsnahe mitteilt, was man hier und jetzt gerade darf, denn bei einer Auto- oder Zugfahrt über Landesgrenzen hinweg, kann das sehr hilfreich sein. Schon ein längerer Spaziergang mit dem Hund kann einen ja in Gegenden führen, in denen andere Regeln gelten, aber mir fehlen dazu die Kenntnisse.

Und im Prinzip hätte ich es mir für diesen Text ganz einfach machen können. Ich hätte die Magazine des



letzten Jahres oder etwas darüber hinaus nehmen können, ein paar Sätze raus schreiben und hätte eine ganz aktuelle Glosse.

Im Januar ging es um den wachsenden Medienkonsum infolge Corona, im Februar um die Verkehrssituation auf den Straßen inklusive dem Hinweis, dass Straßenbahnen ja nicht ungefährlich sind, was gerade offiziell bestätigt wurde. Im März ging es um verpasste Corona-Maßnahmen außerhalb von Lockdowns, dann um sprachliche Einschränkungen, um Corona, um Digitales, um Corona, um Wahlen und um Corona. Und im September kündigte ich an, dass es demnächst um eine neue gefährliche Mutation geht, zehntausende Tote zu erwarten wären und dringend härtere Maßnahmen zur Rettung der Welt nötig wären.

Aber immerhin, die Maßnahmen haben sich jetzt deutlich weiterentwickelt, die heißen nicht mehr Lockdown, oder Lockdown Light oder Brückenlockdown oder Notbremse, jetzt heißt es Kontakt-Reduzierung und klingt doch viel schöner.

Ich jedenfalls versuche vorsichtig aber gelassen zu bleiben, verspricht Ihr

Gerd Bartholomäus,
...und wünscht Ihnen für 2022 vor allem viel Gesundheit!!

Kurz-Info

Bezirk

Zutritt im 3G-Modell

Seit dem 8. Dezember 2021 gilt nach der Dritten SARS-CoV-2-Infektionsschutzmaßnahmenverordnung die 3G-Regelung für den Zutritt der Dienstgebäude des Bezirksamtes Tempelhof-Schöneberg von Berlin.

Das bedeutet, dass Besucher bzw. Kunden der Zutritt zu den bezirklichen Dienstgebäuden nur gewährt wird, wenn Sie nachweislich vollständig geimpft oder genesen oder aktuell negativ getestet sind. Zur Überprüfung muss der Nachweis und ein gültiger Lichtbildausweis vorgezeigt werden.

Beim Betreten des Hauses ist es darüber hinaus verpflichtend, einen medizinischen Mund-Nasen-Schutz (OP-Maske oder FFP2-Maske) zu tragen.

LANGUAGES
IN LICHTENRADE
WISHES YOU A VERY
MERRY XMAS AND
A HAPPY NEW YEAR!
Neujahrsvorsatz!
Englisch lernen bei
Languages in Lichtenrade!
Telefon: 01522-198 86 92
Languages in Lichtenrade • Hilbertstr. 2

**Liebe Kunden, das Jahr 2021 geht bald zu Ende.
Für ihre Treue und das uns entgegengebrachte
Vertrauen möchten wir uns
ganz herzlich bedanken.**



**Wir wünschen Ihnen und Ihrer Familie
ein erholsames, fröhliches und besinnliches
Weihnachtsfest und ein gesundes neues Jahr!**

Alt Rudow 43 - Tel.: 030/66 46 07 90

Kurz-Info

VHS

Programm 2022 ist online

Ab sofort können die neuen Kurse für den Zeitraum Januar bis Juni 2022 im Internet ausgesucht und gebucht werden. Interessierte können aus dem vielfältigen und attraktiven Angebot von etwa 2000 Kursen wählen.

„Lernen im Kiez – ganz in Ihrer Nähe! Sie sind herzlich eingeladen zum Entdecken und Ausprobieren an mehr als 30 verschiedenen Lernorten im gesamten Bezirk“, heißt es von der VHS.



Neben den Präsenzkursen gibt es wieder bewährte Kurse, die online oder in gemischten Formaten (blended learning) stattfinden. So kann man einmal von zu Hause aus Pilates trainieren, kreatives Schreiben üben oder eine neue Sprache erlernen!

Ende November erschien auch die zweite Ausgabe des neuen VHS-Magazins mit dem Titel „Bei uns im Kiez“. Für alle soll Weiterbildung da sein, lebenslang, und barrierefrei – das ist das Ziel. Kunden erfahren mehr über verschiedene Lernorte und Kooperationspartner der Volkshochschule und natürlich gibt es wieder zahlreiche Kurstipps und Hintergrundinformationen.

Das gesamte Kursangebot, Hinweise zur Anmeldung und zur Teilnahme mit dem aktuellen Hygienekonzept finden sich auf der Internetseite der Volkshochschule:

www.berlin.de/vhs-tempelhof-schoeneberg/



Mitstreiter des Organisationskomitees und der beteiligten Organisationen trafen sich in der Mälzerei zu einer Feierstunde.

Fotos: Niederrhäusern-Rostin/Claudia Scholz

Bahnhofstraße/Titel

Wie jedes Jahr: Romantisches Weihnachtsleuchten in Lichtenrade

Alljährlich arbeitet das Lichtenrader Organisationsteam in der Weihnachtszeit zusammen, um fünf 5 Meter hohe Nordmantannen in die Bahnhofstraße zu setzen und so den Grundstock zu bilden für ein weihnachtliches Gefühl.

Schülerinnen und Schüler von Schulen aus Lichtenrade folgen dann der Einladung, weihnachtlichen Baumschmuck in filigraner Handarbeit zu fertigen. Anschließend wird das Schmuckwerk mit Unterstützung des Lehrpersonals sowie der Eltern in die Bäume getragen. Darin prangt er nun, für alle sichtbar und zur Freude aller, die in der Bahnhofstraße arbeiten oder wohnen, auf dem Weg zur Arbeit sind oder einfach nur zu Gast.



Seit Jahren ist die Freude aller Beteiligten am gemeinsamen Handeln groß. Immerhin folgen die Schulen dem Ruf, sich am Schmücken der Bahnhofstraße zu beteiligen, seit bald 30 Jahren. Mitstreiterin Angelika von Niederrhäusern-Rostin erzählt: „Erst war ich als Schülerin für die Bahnhofstraße unterwegs. Das Baumschmücken ist mir so vertraut wie keine andere Aktion für die Bahnhofstraße. Nun „durfte“ ich beim Baumsetzen dabei sein. Ich freue mich, dass ich dabei unterstützen konnte.“

In der Vergangenheit hatte die Aktionsgemeinschaft Bahnhofstraße e. V. das Aufstellen und Schmücken der Bäume organisiert. Jetzt wurde der Staffstab an ein sogenanntes Lichtenrader Organisationsteam übergeben, dem die Aktionsgemeinschaft aber nach wie vor angehört – verstärkt durch viele freiwillige Helfer, ohne die diese und andere Aktionen nicht durchführbar wären.

Auch sonst muss sich die Aktionsgemeinschaft von liebevoll gewordenen Projekten in Alleinregie trennen. So hatte man viele Jahre Benefizkonzerte mit der Bundeswehr organisiert, um Spendenmittel für Lichtenrader Aktionen bereitzustellen zu können. Die Schulen und sozialen Einrichtungen Lichtenrades profitierten davon. Coronabedingt musste neugedacht werden. Doch das ist kein Ende der Hilfen. Denn es gibt nach wie vor Unternehmen und Unternehmer gibt, die diese Tradition unterstützen und bereit sind, die entstandene Lücke zu füllen.

So dankte das Organisationsteam bei der Weihnachtsbaum-Aktion

unter anderem der Deutschen Bahn. Sie finanziert die Bäume, die Lichterketten sowie die Anlieferung bzw. Verteilung der Bäume über die Bahnhofstraße. Die Zusage für die Finanzierung besteht bis einschließlich 2025 fort.

Und auch die Lichtenrader Geschäftswelt vor Ort beteiligte sich fleißig: Die Strombereitstellung unterstützen Ymmas Tavernaki sowie die Familie Heuschkel mit Tannentipp, Familie W. aus der Bahnhofstraße gegenüber von Ymmas Tavernaki und Reni O. aus der Bahnhofstraße Ecke Riedinger Straße.

Doris Deom sorgte für süße Speisen und Getränke für die Mitstreiter. Schokoladen für die Kinder spendierte der Unternehmer Klaus Eversheim, der Schokoladenladen übernahm die Verteilung an die Kinder.

Überhaupt war Klaus Eversheim von „Covisa“ äußerst spendabel. Insgesamt 6.000 Euro investierte er für den Ortsteil. Aufgeteilt wurde die Summe in Spenden an die Anedore-Leber-Grundschule, das Ulrich-von-Hutten-Gymnasium, die Grundschule am Dielingsgrund, die Käthe-Kollwitz-Grundschule, die Bruno-H.-Bürgel-Grundschule sowie das Nachbarschaftszentrum Suppenküche Lichtenrade und den Trägerverein Volkspark Lichtenrade e. V.

Wer mit dem Namen Klaus Eversheim noch nichts anfangen kann: Klaus Eversheim und sein Team, darunter auch Spezialisten aus dem medizinischen Bereich, begannen Covisa zu entwickeln, als offensichtlich war, dass es einer Teststrategie zur Bekämpfung von Covid-19 bedurfte.



Fröhliche
Weihnachten
und eine
gute
Rutsch



Fröhliche Weihnachten und einen guten Rutsch



Mit Engagement und Begeisterung waren die Kinder der Lichtenrader Schulen beim Schmücken der Bäume dabei.

Die Motivation war ursprünglich eine ganz Persönliche: „Wir waren als junge Familie im Frühjahr und Sommer 2020 selbst stark belastet durch Lockdowns, Kita-Schließungen usw.“, erzählt er. „Meine Beratungsprojekte für große Firmen mussten auf Eis gelegt werden. Wir wollten Perspektiven und machten uns auf die Suche nach Lösungen. Ich bin IT-Spezialist und so begannen wir zu programmieren, Tag und Nacht. Das wochenlange Programmieren hat sich ausgezahlt.“
Das Ergebnis sind schnelle Antigentests und die digitale Lösung dazu, das Ergebnis darzustellen

und damit präventiv umzugehen. Mit den Spendengeldern haben die Schulen bereits angekündigt im nächsten Jahr zahlreiche Projekte auf die Beine zu stellen. Die Einladung ist den Gebern in der Runde sicher, wenn die Umsetzung erreicht ist. Wir werden berichten. Auch die UTB Berlin - der Betreiber der Alten Mälzerei - freut sich an sozialen Projekten, wie auch die Aktion „Weihnachten in der Bahnhofstraße“ eine ist. Und lud so in einer Feierstunde für die Spendenübergabe im schönen Ambiente des Allmenderaums der Alten Mälzerei bei Kaffee und süßem Gebäck und einem Gläschen Sekt zum Anstoßen.



Neben den Kinder taten sich vor allem als tatkräftige Helfer hervor: Angelika von Niedernhäusern-Rostin, fotografische Dokumentation und tatkräftige Baumaufstellerin; Doris Deom als Retterin in der Not bei der Bereitstellung von süßen Speisen und anlassgerechten Getränken; Hagen Kliem von der Aktionsgemeinschaft Bahnhofstraße e. V.; Dieter Genz vom Trägerverein Lichtenrader Volkspark e. V., All-round-Techniker und Elektriker mit Namen, der wie Musik in den Ohren seiner Mitstreiter klingt; Helmuth Schröter von der BI Dresdner Bahn e. V.; Claudia Scholz von Family & Friends e. V. und die gute Seele Rainer Welz von Welz Logistik GmbH.



GABRIEL Ihre Beauty Experten
PARFUMERIE
 Bahnhofstraße 12-13 · 12305 Berlin · Lichtenrade
 www.gabriel-parfumerie.de

LICHTENRADER MAGAZIN
 TEMPELHOFER

Tel.: 033 767/ 899 833
Funk: 0151/15 67 28 10
 Lichtenrader-Magazin@t-online.de

Die nächste Ausgabe erscheint zum 26. Januar
Redaktionsschluss: 14. Jan.

DER ABSOLUTE HAMMER

Laptops zum kleinsten Preis der Welt!
Laptop-Sonderpreise.de

Autorisierter Dell Händler
 Mobil: 0177-346 76 61

Robert Shalabi - Krokusweg 8 - 12529 Schönefeld / OT Großziethen

Starten Sie gesund ins neue Jahr 2022

Time to Relax

Kosmetik · Fußpflege
 Wellness Massage

Bahnhofstr 52
 12305 Berlin-Lichtenrade

0176 / 62 77 41 78
 Inh.: Ilka Schreiter

Dr. Spiller
 Produkte

www.time-to-relax-berlin.de

Kurz-Info

Bibliotheken

An Feiertagen geschlossen

Im Zeitraum vom 23. Dezember bis 2. Januar gelten veränderte Öffnungszeiten der einzelnen Standorte der Stadtbibliothek. Für den Besuch aller Standorte ist das Tragen einer medizinischen Maske verpflichtend. Für die Teilnahme an Veranstaltungen gilt die sogenannte 2G-Regel. Über aktuelle Änderungen im Zuge der Pandemie, die auch die Öffnungszeiten betreffen können, informiert die Internetseite der Stadtbibliothek.

Alle Öffnungszeiten rund um die Feiertage im Überblick: Alle bezirklichen Bibliotheken sind vom 23. bis 26. Dezember und vom 30. Dezember bis 2. Januar geschlossen

Der Bücherbus der Fahrbibliothek fährt im Zeitraum vom 23. Dezember bis 2. Januar folgende Haltestellen nicht an:

Ikarus-Grundschule, Pallasstraße, Hauptstraße, Paul-Klee-Grundschule, Carl-Sonnenschein-Grundschule, Grundschule am Dielingsgrund, Grundschule im Taunusviertel, Bruno-H.-Bürgel-Grundschule
Die Stadtbibliothek Lichtenrade in der Alten Mälzerei erweitert seit 1. Dezember ihre Öffnungszeiten auf Montag bis Freitag von 12 Uhr - 18 Uhr
Das Service-Telefon steht an den geöffneten Tagen für Leihfristen und alle Fragen unter (030) 90277-6136 mo-fr., 10.00 - 15.00 Uhr zur Verfügung.

Bob Ross® Malkurse



Kunstatelier Fürstenau Rangsdorf
© 0176 590 508 06
www.atelier-fuerstenau.de



Der Mauerweg zeichnet auf 160 Kilometer Länge den Standort des einstigen Betonwalls rund um das ehemalige West-Berlin nach. Fotos (2): Bothe

Lichtenrade

Nach 32 Jahren: Mauerweglücke bei Lichtenrade wird endlich geschlossen

Was lange währt, wird endlich gut... Mehr als 32 Jahre nach dem Fall der Mauer soll bald die letzte Lücke des 160 Kilometer langen Weges geschlossen werden, der den Verlauf des Betonwalls um das ehemalige West-Berlin nachzeichnet.

In Blankenfelde-Mahlow, direkt an der Grenze zu Lichtenrade, soll eine Unterführung unter der künftigen Dresdner Bahn und -unter den S-Bahn-Gleisen entstehen – und damit freie Bahn für Radfahrer, Spaziergänger und Jogger schaffen. Die müssen bisher, wenn sie dem ehemaligen Mauerverlauf folgen wollen, wegen des Kirchhainer Damms einen Umweg durch Lichtenrade machen. Mit den Arbeiten soll spätestens Mitte kommenden Jahres begonnen werden, erste Gespräche mit Baufirmen sollen schon laufen.

Den Beschluss zum Bau des Tunnels fasste der Senat am 30. Novem-



Der Mauerweg bei Lichtenrade: Die einstige Postenstrecke der DDR-Grenztruppen ist heute ein Paradies für Radler.

ber. Auch die Finanzierung steht. Die Kosten in Höhe von voraussichtlich 3,8 Millionen Euro teilen sich je zur Hälfte das Land Berlin und der Bund – wegen der „herausragenden historischen und touristischen Bedeutung des Berliner

Mauerwegs“ wird das Geld aus der „Gemeinschaftsaufgabe zur Förderung der regionalen Wirtschaftsstruktur“ (GRW) entnommen.

Die jährlich rund 250.000 Euro, die das Bauwerk an Unterhalt kosten wird, übernimmt die Gemeinde

KIEBGIS

Vertragswerkstatt und Verkauf

Miele **Metz** **LOEWE.**

TechniSat jura

SAT u. BK-Anlagenbau und Reparatur

Bahnhofstraße 18 · 12305 Berlin

Telefon 76 40 41 40 · Telefax 76 40 41 50

HiFi · Video · Fernseh · Service · Telekom · eigene Meisterwerkstatt

Rehabilitationsmittel - Sanitätsservice

ANDRÉ PISSAREK

Mobil: 0174-171 02 12



- Rehabilitationsmittel
- Türschwellausgleich
- Treppenlifte Handläufe
- Haltegriffe Rampen
- Treppengeländer
- Rollstuhlrampen

Neben Installationen kümmern wir uns auch um die Wartung und Reparaturen von Pflegebetten, Rollstühlen, Rollatoren sowie allen anderen Hilfsmitteln.

Lassen Sie sich informieren!

Am Rudower Waldrand 34 - 12355 Berlin - Tel.: 030-663 41 33
www.sanitaetsservice-pissarek.de



Die vier Kerzen




Vier Kerzen brannten am Adventskranz. Es war ganz still. So still, dass man hörte, wie die Kerzen zu reden begannen.

Die erste Kerze saufte: „Ich heisse Frieden. Mein Licht leuchtet, aber die Menschen halten keinen Frieden, sie wollen mich nicht.“ Ihr Licht wurde immer kleiner und verlöschte schließlich ganz.

Die zweite Kerze flackerte und sagte: „Ich heisse Glauben, aber ich bin überflüssig. Die Menschen wollen von Gott nichts wissen. Es hat keinen Sinn mehr, dass ich brenne.“ Ein Luftzug wehte durch den Raum und die zweite Kerze war aus.

Leise und sehr traurig meldete sich nun die dritte Kerze zu Wort: „Ich heisse Liebe. Ich habe keine Kraft mehr zu brennen. Die Menschen stellen mich zur Seite. Sie sehen nur sich selbst und nicht die anderen, die sie liebhaben sollten.“ Und mit einem letzten Aufblitzen war auch dieses Licht ausgelöscht.

Da kam ein Kind in das Zimmer. Es schaute die Kerzen an und sagte: „Aber, aber, ihr sollt doch brennen und nicht aus sein!“ – und fast fing es an zu weinen.

Da meldete sich nun die vierte Kerze zu Wort. Sie sagte: „Hab keine Angst! Solange ich brenne, können wir auch die anderen Kerzen wieder anzünden. Mein Name ist Hoffnung!“ Mit einem Hölzchen nahm das Kind Licht von dieser Kerze und zündete die anderen drei wieder an.

In diesem Sinne wünschen wir ein besinnliches Fest und ein gesundes neues Jahr.

Die Leser Jörn-Klaus und Marlis Bonneberg schickten uns dieses schöne Weihnachtsgedicht.

F Frank Immobilien

Seit 1994 mit Herz, Kompetenz und Engagement für Sie erfolgreich!

Sie wollen schnell -sicher- professionell- und zum besten Preis verkaufen? Dann kontaktieren Sie uns:

(030) 664 11 53

E-Mail: melanie@frank-immobilien.eu
www.frank-immobilien.eu



Krokusstraße 93, 12357 Berlin - Rudow



TERMIN ONLINE BUCHEN
www.madlon-persicke.de

Haarstudio Madlon Persicke

Haarstudio Madlon Persicke · Steinstraße 26 · 12307 Berlin
 Fon 76 58 73 81 · Fax 74 00 66 71 · info@madlon-persicke.de
 Öffnungszeiten: Di. - Fr. 9-18 Uhr · Sa. 9-14 Uhr

Jeden Tag alles geben

Unsere Winterreifen-Empfehlungen

185/60 R15 88T XL Dunlop SP Winter Response2	64,00 €
195/65 R15 91T Continental WinterContact TS870	66,00 €
205/60 R16 96H XL Dunlop Winter Sport 5	95,00 €
215/60 R16 95H Dunlop Winter Sport 5	99,50 €
205/55 R16 91H Bridgestone Blizzak LM-005	78,50 €
215/65 R16 109/107T Goodyear UltraGrip Cargo	125,00 €
205/60 R16 96H XL Continental Winter Contact TS830 P ContiSeal	105,00 €

Radwechsel

Unser Angebot **35,00 €**

36 MONATE REIFEN GARANTIE

- Ohne zusätzliche Kosten
- Gilt für 36 Monate ab Kaufdatum
- Für alle Komplettreiter und Reifen
- Hilft bei Reifenschäden durch Nägel oder andere spitze Gegenstände, durch Beschädigungen an Bordstein-kanten und sogar bei Vandalismus

Rädereinlagerungs Service pro Saison

Unser Angebot **49,00 €**

Instagram: [autohaus_piontek](https://www.instagram.com/autohaus_piontek)
 und Facebook: [Autohaus Klaus Piontek GmbH](https://www.facebook.com/AutohausKlausPiontekGmbH)






Wir wünschen Ihnen eine frohe Weihnachtszeit und ein gesundes neues Jahr!

Autohaus Klaus Piontek GmbH
 Waltersdorfer Ch. 18-20 • 12355 Berlin
 Tel. 609 70 70 • www.autohaus-piontek.de

Blankenfelde-Mahlow mit Unterstützung der brandenburgischen Landesregierung. Erst kürzlich hatte Blankenfelde-Mahlow das Planfeststellungsverfahren ohne Einwände beendet und damit endgültig grünes Licht für das Projekt gegeben. Verkehrsexperten wie der frühere langjährige Europa-Parlamentarier und Berliner Grünen-Abgeordnete Michael Cramer (72), der seit Jahrzehnten für den Mauerweg kämpft, hatten bei Land und Bund immer wieder angemahnt, endlich eine Unterführung zu bauen. Cramer sagte bereits vor zwei Jahren: „Wenn der Tunnel jetzt nicht kommt, dann kommt er nie.“ Nun drängte die Zeit besonders, da die Bahn derzeit die Anlagen für die Dresdner Bahn ausbaut, für die neben der S-Bahn zwei Gleise entstehen. Wenn nicht in diesem Zusammenhang auch die Unterführung für den Mauerweg gebaut wird, so die Befürchtung von Cramer und anderen Experten, würde das Vorhaben wohl auf abschbare Zeit nicht mehr umgesetzt. Mit dem jetzigen Senatsbeschluss zeigt sich Cramer „übergücklich“. Die Fraktionsvorsitzende der Grünen im Abgeordnetenhaus, Antje Kapek (45), sagte: „Das ist ein historischer Tag für Berlin und ein bewegender Moment der Freude. Damit ist ein gedenkpolitischer Meilenstein erreicht, der Ausbau der Fahrrad-Infrastruktur ein ge-

waltiges Stück vorangekommen und das politische Lebenswerk von Michel Cramer vollendet.“ Schon unmittelbar nach der Wende in der damaligen DDR hatte Michael Cramer die Idee, die ehemali-



Michael Cramer (72, Grüne) gilt als „Vater des Mauerwegs“. Der Verkehrsexperte gehörte 15 Jahre lang dem Berliner Abgeordnetenhaus an. Foto: privat

gen Postenwege der Grenztruppen Radfahrern und Erholungsuchenden zur Verfügung zu stellen. Mittlerweile ist der Mauerweg eine touristische Attraktion. Der kleine Abschnitt zwischen Lichtenrade und Blankenfelde-Mahlow ist der einzige, auf dem die Strecke unterbrochen ist.

MB

Alle Preise inkl. MwSt.

Kurz-Info

ufaFabrik

Brauseboys beenden 2021

Auf Nimmerwiedersehen 2021 kündigt die Berliner Vorleseboygroup „Brauseboys“ ihren Auftritt zum Ende des Jahres in der ufaFabrik an.

Die Ampel steht auf Grün. Oder Rot. Oder Gelb. Die Brauseboys laufen aber so oder so los zu ihrer 16. Jahresbilanz.

In 52 wöchentlichen Leseshows hat die Berliner Vorleseboygroup Corona getrotzt und das Jahr 2021 intensiv durchlebt und kommentiert, nun sortieren Thilo Bock, Robert Rescue, Frank Sorge, Volker Surmann und Heiko Werning ihre Erinnerungen. Was bleibt vom zweiten Pandemiejahr, was wird für immer abgewählt, und was versinkt im Hochwasser der Geschichte?

Satire und Liedgut von Klavier, Ukulele und Blatt, bewegte Bilder von der Wand – multimedial und durchgeimpft präsentieren die Brauseboys die 16. Welle ihres Jahresrückblicks.

Die Brauseboys lesen seit 18 Jahren jeden Donnerstag in Berlin ihre Texte vor und lassen sich davon auch nicht von einer Pandemie aufhalten. Wenn sie nicht live auf ihrer Heimatbühne in Moabit lesen können, dann lesen sie im Livestream aus einem Wedding Hinterhof. Ihren Jahresrückblick „Auf Nimmerwiedersehen“ sehen in Berlin jedes Jahr mehr als 2.000 Zuschauerinnen und Zuschauer. Zum Jahresrückblick erscheint wieder ein Jahres-Best-of als Buch.

Die Auftritte in der Ufa-Fabrik werden gefördert aus: „Neustart-Kultur“-Mitteln des Deutschen Literaturfonds e.V. Das Buch zum Jahresrückblick: Thilo Bock, Nils Heinrich, Robert Rescue, Frank Sorge, Volker Surmann & Heiko Werning: „Auf Nimmerwiedersehen 2021“. Vsl. 164 S., 13 €, ISBN: 978-3-947106-56-1. Satyr-Verlag: 13. Dezember 2021

Für diese Veranstaltung gilt die 2G-Plus-Regelung: geimpft oder genesen und Maskenpflicht.

Eintritt: 20 €, Ermäßiggt: 15 €

Die Brauseboys:

Auf Nimmerwiedersehen 2021
Mo. 27. - Do. 30. Dez., 20 Uhr

www.brauseboys.de

Theatersaal der ufaFabrik

ufaFabrik, Viktoriastr. 10-18,
12105 Berlin Tempelhof
Tel. +49 (0)30 755 030



Das Kombibad ist im Sommer immer noch der Renner schlechthin im Bezirk. Im heißen 2018 kamen mehr als 50.000 Besucher. Fotos: Bothe

Mariendorf

Der Neubau des Schwimmbads am Ankogelweg wird nicht vor 2026 fertig

Schlechte Nachrichten für alle Wasserratten im Süden der Stadt: Der Neubau des mittlerweile bald 47 Jahre alten Kombibads am Mariendorfer Ankogelweg verzögert sich weiter.

Nach dem aktuellen Stand ist erst in zwei Jahren mit dem Baubeginn zu rechnen, mit der Fertigstellung nicht vor 2026.

Das bestätigte jetzt der Sprecher der Berliner Bäderbetriebe (BBB), Matthias Oloew (53), diesem Magazin. Dabei sollte das neue Bad nach den ursprünglichen Planungen eigentlich 2021 in Betrieb genommen werden.

Doch da neben den Bäderbetrieben insgesamt auch noch drei Senatsverwaltungen (Bau, Sport, Finanzen) sowie das Bezirksamt Tempelhof-Schöneberg involviert sind, scheint sich der Neubau zu einer unendlichen Geschichte zu entwickeln. So hatte der Senat bereits 2014 beschlossen, in Mariendorf ein großes, modernes Freizeitparadies für Schwimmer zu errichten, das auch von Vereinen und Schulen genutzt werden sollte. Die Wahl fiel zunächst auf das Sommerbad an der Rixdorfer Straße, das bereits 1955 eröffnet worden war und schon vor sieben Jahren in beklagenswertem Zustand war.

Wegen der vermeintlich besseren Verkehrsanbindung forderte das Bezirksamt den Neubau jedoch am Ankogelweg. 2015 stimmte der Senat zu und peilte als Eröffnungsdatum das Jahr 2021 an. Danach geschah drei Jahre gar nichts, dann erklärte der Senat: Baubeginn 2021, Eröffnung 2024.

Entstehen sollte Berlins erstes 365-Tage-Super-Bad. Dort sollte man



Das Kombibad am Ankogelweg strahlt den spröden Charme der 70er Jahre aus. Als es vor fast 47 Jahren eröffnet wurde, war es das modernste der Stadt.

drinnen und draußen schwimmen können, für Sportliche wurde ein 50-Meter-Becken mit sechs Bahnen geplant. Außerdem Drei- und Ein-Meter-Plattformen, für Familien ein 25-Meter-Becken mit sechs Bahnen, Rutschen, Whirlpool, Wasserspielplatz, Ganzjahres-Außenbecken mit Außenschwimmkanal. Für Sonnen-Fans wurde eine Liegewiese vorgesehen, für Wellness-Anhänger eine Saunalandschaft mit Außenbecken. Geplante Kosten: rund 32 Millionen Euro. Nun die erneute Verzögerung.

Einer der Gründe: Vor drei Jahren waren die Planungen erneut geändert worden. Denn bei einer Bürgerbeteiligung war scharf kritisiert worden, dass der Neubau auf dem 40.000 Quadratmeter großen Grundstück lediglich eine große Halle, aber nichts Vergleichbares draußen erhalten sollte. Daraufhin wurde beschlossen, auch unter freiem Himmel ein weiteres 50-Meter-Becken zu bauen. „Es ist mittlerweile fester Bestandteil der Planungen und in diesen berücksichtigt“,

teilte das bezirkliche Amt für Stadtentwicklung mit. Laut der Bäderbetriebe, so das Bezirksamt, stehe die Finanzierung:

Das allerdings will der BBB-Sprecher so nicht stehen lassen. Matthias Oloew zum Magazin: „Die exakte Kostenermittlung durch ein Planungsbüro läuft noch.“ Auch das Bebauungsplanverfahren zieht sich hin. Unter anderem müssen noch Fragen zum Lärmschutz geklärt werden, da die Verordnungen inzwischen längst andere sind als Mitte der 1970er Jahre.

Auch wenn bislang also niemand so genau vorhersagen kann, wann das neue Kombibad wirklich fertig wird – fest steht, dass es irgendwann kommt. Denn der Hauptausschuss des Abgeordnetenhauses hat das nötige Geld aus dem „Siwana-Fonds“ („Sondervermögen Infrastruktur der Wachsenden Stadt und Nachhaltigkeitsfonds“) bewilligt. Egal, wie teuer das zusätzliche Außenbecken wird.

Matthias Bothe

Floningweg

Bauernhof-Spielplatz wurde jetzt eröffnet

Im Floningweg ist in den vergangenen vier Monaten ein neuer Spielplatz entstanden, der von Saskia Ellenbeck, Bezirksstadträtin für Ordnung, Straßen, Grünflächen, Umwelt und Natur und Oliver Schworck, Stadtrat für Jugend und Gesundheit, Anfang Dezember offiziell eröffnet wurde.

Auf rund 730 Quadratmetern ist das Grundstück in drei Spielbereiche eingeteilt. Im Kleinkindspielbereich wurden unter anderem ein Traktor mit Kleinkind-Rutsche, ein Sandspielhaus und zwei Wipp Tiere aufgestellt. Für Kinder ab 4 Jahren wurde ein

mehr. Passend zum Spielplatz-Thema Bauernhof wird auf rund 300 zusätzlichen Quadratmetern bepflanzt und begrünt, sodass die Umgebung die Qualität des Spielens erhöht.

Bezirksstadträtin Saskia Ellenbeck bedankte bei „unsere dualen Studentin und Auszubildenden, die diesen Spielplatz mit viel Engagement entworfen und selbst gebaut haben“.

Und sie betonte: „Ohne die finanzielle Unterstützung der Abteilung Jugend und Gesundheit wäre die Gesamtinvestition von ca. 226.000 Euro aus dem Kita- und Spielplatzsanierungsprogramm (KSSP) Pro-



Auf rund 730 Quadratmetern ist das Grundstück am Floningweg in drei abwechslungsreich gestaltete Spielbereiche eingeteilt. Foto: BA

gramm nicht möglich gewesen. „Bezirksstadtrat Oliver Schworck lobte: „die Kombination aus Spielbereichen für die Kleinsten und der Sportfläche für Jugendliche zeigt eindrucksvoll, wie die Verwaltung einer Forderung des Kinder- und Jugendparlaments nachkommt, mehr qualitative Flächen im städtisch geprägten öffentlichen Raum zur Verfügung zu stellen.“ Er freute sich sehr, so dere Stadtrat, „dass die Familien rund um den Floningweg den neuen Spielplatz jetzt über die verschiedenen Altersgruppen hinweg nutzen können.“

Spielplatz Floningweg, Wimbachpromenade (neben Nummer 47)

Zusätzlich stattete das Straßen- und Grünflächenamt den Spielplatz mit Elementen ihres Werkhofes aus wie Fahrradbügel, Bänke, Abfallbehälter und vieles

zweiter Spielbereich geschaffen, auf dem ein großes Spielgerät mit verschiedenen Aufgängen, einer Rutsche und angrenzenden Reckstangen und Tafel-elementen aufgestellt ist. Eine Schaukel einschließlich Kleinkindsitz und ein Hüpfspiel ergänzen diesen Bereich. Ein Sportplatz mit 180 Quadratmetern bildet den dritten Teil des Spielplatzes, auf dem zwei Tore und eine Tischtennisplatte Jugendliche zum Sporttreiben einladen.

Spielplatz Floningweg, Wimbachpromenade (neben Nummer 47)

HERZIG
Rollladen und Markisen
Tel. 030 / 66 93 05 08 · 0178 / 205 56 15
www.rollladen-herzig.de · info@rollladen-herzig.de

Ihr Rollladen- und Markisenexperte aus Rudow nova hüppe

Rollläden & Jalousien
Markisen & Markisentücher
Fenster & Türen (Neumontage)
Insektenschutz

Beratung · Planung · Aufmaß vor Ort
Montage · Reparatur
Umrüstung auf Motorbetrieb · Wartung

Frohe Weihnachten und ein gesundes neues Jahr

THALASSA
Griechischer Supermarkt & Feinkost

10% Rabatt bei Vorlage dieser Anzeige

Bestellung von Präsentkörben und Vorspeiseplatten für Ihre Festlichkeiten

Lichtenrader Damm 45 A · 12305 Berlin
Geöffnet: Mo. - Fr. 9 - 19 Uhr · Sa. 9 - 16.30 Uhr
Telefon & Bestellungen: 030 - 70 78 23 31
Kostenloser Kundenparkplatz auf dem Hof

lernstudiodbarbarossa
weiterbildung · nachhilfe · sprachkurse

Jetzt auch Handykurse für die Generation 50+ **NEU!**

NACHHILFE
SPRACHKURSE
COMPUTERKURSE

Buckower Damm 227 · 12349 Berlin
Tel.: 030 / 605 40 900
Groß-Ziethener Chaussee 17 · 12355 Berlin
Tel.: 030 / 66 86 99 33
www.lernstudio-barbarossa.de

Frieden Immobilien u.g.

Wünscht Gesundheit und Erfolg in 2022

Dipl.-Ing. Shahin Babael
Wunder gibt es immer wieder
Wir helfen Erben und Senioren bei Ihren Problemen mit Häusern, Wohnungen sowie Grundstücksverkäufen.

Fritz King
Seit 1962 Baufinanzierung, Immobilienvermittlung und Bauausführungen
2007 kaufte Mr. Barott aus England an einem Tag gleich 9 Immobilien und andere Investoren aus London, Tokio, Shanghai,... erwarben Investments.

Tel: 030 6645019
immotipp@t-online.de
Neuköllner Str.249, 12357 Berlin

Marienfelde

Unterführung fertig, Sântisstraße ist wieder frei für den Verkehr

Es war eine der ersten Amtshandlungen des neuen Bezirksbürgermeisters Jörn Oltmann (55, Grüne): Gemeinsam mit dem Berlin-Chef der Deutschen Bahn, Alexander Kaczmarek (58, CDU) und dem Berliner Verkehrsstaatssekretär Ingmar Streese (57, Grüne) gab er am 22. November die Sântisstraße in Marienfelde wieder für Autos, Fahrräder und Fußgänger frei.

Mehr als dreieinhalb Jahre lang war dort unter der Baustelle für die Dresdner Bahn eine Unterführung gebaut worden, der Durchgangsverkehr wurde umgeleitet.

Allerdings kommt auf die Sântisstraße schon bald eine große Belastungsprobe zu: Zum Jahresende wird – wie berichtet – ebenfalls wegen der Dresdner Bahn der Bahnübergang Buckower Chaussee geschlossen. Die Wasserbetriebe beginnen dort mit notwendigen Arbeiten am Leistungsnetz. Die Sântisstraße dürfte dann für tausende Autofahrer zur Ausweichstrecke werden.

Im März 2018 war dort der frühere beschränkte Bahnübergang geschlossen worden. Lediglich Fußgänger konnten seitdem die Gleise über eine provisorische Minibrücke mit steilen Treppen überqueren. „Man sieht dem Radweg noch die alte Planung an“, sagte Verkehrsstaatssekretär Streese. „Nach dem neuen Radverkehrsplan wäre er deutlich breiter.“

Neben der Strecke der S-Bahn-Linie 2 baut die Bahn seit 2018 zwei neue elektrifizierte Gleise für den Fernverkehr. Dabei werden die vier Bahnübergänge auf Berliner Gebiet durch Eisenbahn- oder Straßenbrücken ersetzt. Die ersten Züge Richtung Dresden und Prag sollen ab Dezember 2025 mit bis zu 160 km/h durch Berlin fahren.



Die Unterführung unter der Sântisstraße wurde nach 44 Monaten Bauzeit für den Verkehr freigegeben. Auf beiden Seiten gibt es einen schmalen Streifen für Radler. Foto: Bothe

Auch der Flughafenexpress zum BER soll dann startbereit sein. Das gesamte Projekt Dresdner Bahn kostet 560 Millionen Euro.

Wie geht es in der Buckower Chaussee weiter? Wie berichtet, wird der Übergang ein Jahr früher als ursprünglich geplant geschlossen. Da das Verlegen neuer Rohre durch die Wasserbetriebe komplizierter ist als zunächst angenommen, hatte die Verkehrslenkung dies überraschend angeordnet. Fußgänger und BVG-Busse dürfen noch ein Jahr über die Gleise, dann ist der Übergang ganz dicht. Die neue Straßenbrücke über die Gleise soll Ende 2025 fertig sein. Das bedeutet für den Individualverkehr eine Verlängerung der Sperrung der Buckower Chaussee auf vier bis fünf Jahre.

„Die Sântisstraße führte nur wenig Verkehr, so dass deren Sperrung über 44 Monate im Gegensatz zur bevorstehenden Sperrung der Buckower Chaussee nur geringe Aus-

wirkungen hatte. Deshalb müssen nun alle Beteiligten kurzfristig an einer möglichst leistungsfähigen Umfahrung mit Anpassungen der Knotenpunkte und Ampelphasen arbeiten“, fordert der Lichtenrader CDU-Abgeordnete Christian Zander (43). Durch die Buckower Chaussee rollen bislang täglich etwa 30.000 Fahrzeuge.

Derzeit, so erfuhr Zander auf Anfrage von der Verkehrsverwaltung, prüfe der Senat für die Umleitungsstrecke einzig, ob die Anpassung von Ampelphasen erforderlich sei. Zander: „Wer die Situation vor Ort kennt, weiß, dass dies unbedingt erforderlich ist. Andernfalls können insbesondere die Linksabbieger z.B. vom Richard-Tauber-Damm in die Sântisstraße oder vom Richard-Tauber-Damm in die Buckower Chaussee bei unveränderter Schaltung der Ampelanlagen kaum abfließen.“

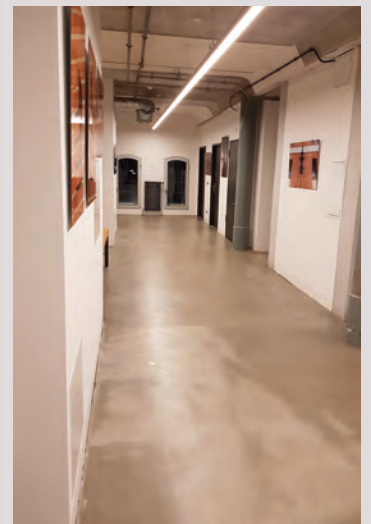
Matthias Bothe

Lichtenrade

UNL präsentiert „Alte Mälzerei“

Aktuell kann man im Erdgeschoss der Alten Mälzerei bis voraussichtlich zum 5. Januar 2022, die vom Unternehmer Netzwerk Lichtenrade e.V. organisierte und dem Aktiven Zentrum geförderte Fotoausstellung des UNL Mitglieds und Architekt Norbert Rolf anschauen.

Es gibt sowohl Detailaufnahmen, die auf bisherigen Streifzügen vielleicht unentdeckt blieben oder in



akku-wechsel.de

Taschenlampen & Batterien



Buckower Chaussee 148, 12305 Bln.

Tel.: 030 212 39 839

welcome@akku-wechsel.de



Unternehmer-
Netzwerk
Lichtenrade

c/o Allianz Generalvertretung
Christiane Fuchs

☎ 50 93 180-50

www.un-lichtenrade.de

Ihr kompetenter Partner
für Umzüge
Nah- & Fernverkehr
Möbeltransporte
Lagerung sowie
Entrümpelungen

WIK HABEN IHREN
UMZUG
FEST IM GRIFFE

THATER
Ihr Andreas Mathing a.K.
seit 1951

Grenzzallee 22 · 12057 Berlin · ☎ 684 93 11 · ☎ 68 05 86 04
info@thater-umzuege.de · www.thater-umzuege.de

präsentiert die Fotoausstellung Brauerei von Norbert Rolf

großer Höhe schwer erkennbar sind, als auch komplette Ansichten, sowohl vom Tage als auch bei Nacht.

Das UNL hat dazu das Erdgeschoss der Alten Mälzerei mit Galerieschienen ausgestattet, die nun auch für zukünftige Ausstellungen und Präsentationen genutzt werden können. Die Finanzierung dazu kam aus dem Gebietsfond des Aktiven Zentrum Lichtenrade Bahnhofstraße. Ein herzliches Dankeschön gilt auch den Eigentümern der Mälzerei und der Verwaltung BeGrün für die Absprachen und Erlaubnis.

Die Mälzerei Lichtenrade ist ein Industriegebäude aus dem Jahr 1898 im Berliner Ortsteil Lichtenrade des heutigen Bezirks Tempelhof-Schöneberg. Sie diente ursprünglich zur Herstellung von Malz zum Bierbrauen nach einem damals modernen Verfahren und steht seit 1984 unter Denkmalschutz. Mit Mitteln der Sozialen Stadt wurde das Gebäude von 2018 bis 2021 zum sozialen Zentrum des geplanten Lichtenrader Reviers umgebaut und komplett saniert.

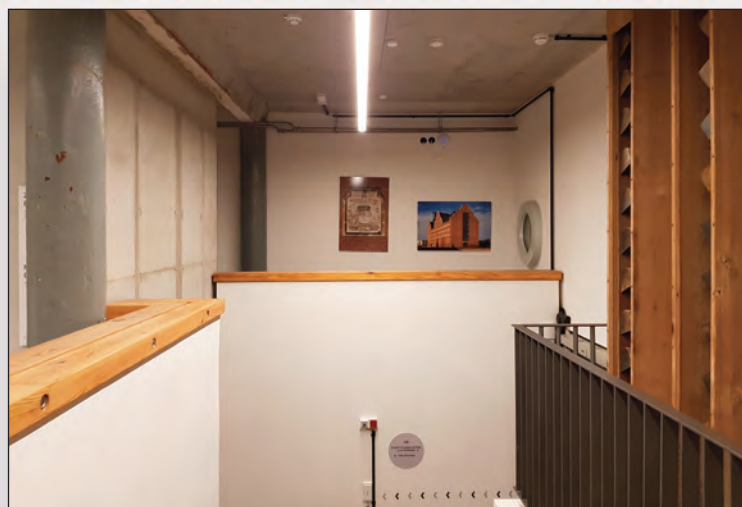
Baubeschreibung - Der Architekt

Wilhelm Walther wählte für seinen Entwurf der Mälzerei Lichtenrade den Stil der damals beliebten historisierenden Architektur einer norddeutschen nachempfundenen Neorenaissance. Zu dieser Formensprache gehören geschweifte Giebel mit Einfassungen aus hellem Sandstein, rote Mauerziegel mit weiß abgesetzten, die Fassaden gliedernden Putz- und Wapenflächen sowie reich verziertes Schmiedeeisen für Maueranker und andere eiserne Elemente.

Das Firmensignet der Brauerei mit dem Sprichwort „Hopfen und Malz, Gott erhalt's“ befindet sich am Westgiebel in einem Steinmetz-bearbeiteten Wappen mit Figureschmuck aus Sandstein. Die Dächer sind mit Schiefer gedeckt, der westliche Kopfbau, die ehemalige fünfgeschossige Darre mit quer zur Hauptachse des Gebäudes verlaufendem Walmdach, besitzt zwei hoch aufragende, durch alle Stockwerke führende Dunstschlote mit aufgesetzter Regenabdeckung. Das Gebäude wirkt monumental und überragt die gesamte Bebauung der Gegend um den Lichtenrader Bahnhof.

Der Architekt der Mälzerei, Wilhelm Walther, zählte zu den vielbeschäftig-

Aus Lichtenrade - für Lichtenrade!
www.un-lichtenrade.de kontakt@un-lichtenrade.de



Impressionen aus der Mälzerei

ten Berliner Architekten der Wilhelminischen Zeit. Neben seinen Entwürfen zu Berliner Versicherungspalästen, Industriebauten und Mietvillen, trat er auch im Grunewalder Baugeschäft hervor. Kurz vor dem Ersten Weltkrieg begann er mit der Errichtung seiner „gigantomanen“ Privatvilla an der Koenigsallee in Grunewald, einem „Lehrstück seiner Architekturauffassung“. Die wahrscheinlich immens gestiegenen Kosten der Villa veranlassten Wilhelm Walther vermutlich zur Selbsttötung im Jahr 1917.

Die Ausstellung kann jederzeit zu den Öffnungszeiten der Alten Mälzerei besichtigt werden,

Fotoausstellung bis 5. Januar
Alte Mälzerei, Erdgeschoss,
Steinstraße 41, 12307 Berlin



Wir wünschen ein
erfolgreiches Jahr 2022!



Allianz

Christiane Fuchs · Generalvertretung
Bahnhofstraße 23 · 12305 Berlin
Telefon 030.74 07 97 97 · www.christianefuchs-allianz.de



ZZB.de
Zahnmedizinisches
Zentrum Berlin

Fachabteilungen für

- ✓ mikroskopische Wurzelbehandlung
- ✓ Mund-Kiefer-Gesichtschirurgie & Implantologie
- ✓ zahntechnisches Meisterlabor

Bahnhofstraße 9
Berlin-Lichtenrade

030 - 705 509 0



Mo. bis Fr. 7-20 Uhr
Sa. 8-13 Uhr

Wir wünschen ganz herzlich besinnliche Feiertage
sowie ein
frohes gesundes neues Jahr
2022

WERBUNG Detlef & Diana Linek

Werbeagentur Detlef Linek
www.werbung-lichtenrade.de | info@werbung-lichtenrade.de
Tanusstr. 69 | 12309 Berlin | Tel.: 030 / 700 777 77

Kurz-Info

Rabofsky GmbH

Neue Masken produziert

Im Kampf gegen die Corona-Krise betritt die Marienfelder Karl Rabofsky GmbH wieder einmal Neuland. Das mittelständische Unternehmen aus der Motzener Straße, das eigentlich vor allem Zulieferer für die Automobilindustrie ist und zu Beginn der Pandemie auch eine FFP2-Maske produziert aufgebaut hatte (dieses Magazin berichtete), bringt in puncto Atemschutz jetzt gleich zwei Weltneuheiten heraus.

Eine der Masken ist besonders hautfreundlich, die zweite soll die Träger vor Schmierinfektionen schützen. „Durch das ständige Tragen von Atemschutz bekommen viele Menschen Hautprobleme“, weiß Rabofsky-Manager Alexander Sperling (27). „Es kann jucken und brennen, zu Hautrötungen und sogar zu Ausschlag kommen.“

Dagegen soll das neue Produkt helfen, das bereits im Online-Angebot (<https://rabofsky.de>) der Firma zu finden ist – eine sechslagige Maske mit spezieller Schutzschicht, die den Träger mit folgenden Effekten unterstützt: Sie soll das Immunsystem stärken, eine entgiftende Wirkung erzielen, die Haut pflegen und Reizungen vermeiden sowie auf Enzyme im Körper einwirken und so zur Zellgesundheit beitragen. Darüber hinaus beinhaltet das Ohrband speziell entwickelte Mikrokapseln aus der Aloe-Vera-Pflanze. Sperling: „Sie entfalten ihre Wirkung, sobald das Ohrband durch den Träger gedehnt wird. Das Aloe Vera pflegt somit das Ohr und minimiert die Strapazierung beim Tragen.“ Der Karton mit zehn Masken kostet 12,99 Euro.

Die zweite Neuheit soll Anfang kommenden Jahres auf den Markt kommen – eine FFP2-Maske, auf deren Außenlage eine biologische Beschichtung desinfizierend wirkt. Damit soll verhindert werden, dass sich der Träger eine Schmierinfektion zuzieht – wenn er die Maske nach dem Tragen anfasst. Der Preis steht noch nicht genau fest.

Auch „normale“ Masken werden in der Motzener Straße weiter hergestellt. Alexander Sperling: „Wir produzieren monatlich immer noch zwischen 500.000 und einer Million.“ Die Nachfrage ist auch im zweiten Winter der Pandemie unverändert hoch. MB



Das Mercedes-Werksgelände in Marienfelde. Die Produktionsstätte existiert seit 119 Jahren und ist die älteste des Konzerns. Foto: privat

Marienfelde

Alle 2350 Arbeitsplätze sind gerettet: Mercedes baut künftig E-Motoren

Mehr als ein Jahr lang wurde um jeden Job gekämpft, vor dem Werkstor demonstriert, hinter den Kulissen hart verhandelt – und am Ende gab es einen großen Erfolg für die Beschäftigten des Mercedes-Werks in Marienfelde: Alle 2350 Arbeitsplätze bleiben zumindest bis 2030 erhalten, die Schließungspläne des Konzerns für die älteste deutsche Daimler-Produktionsstätte sind vom Tisch.

Diese Vereinbarung traf der Konzern mit dem Betriebsrat und der IG Metall. Statt das Werk aufzugeben, wird sich der Autobauer in Berlin grundlegend neu ausrichten. Am Standort Marienfelde sollen künftig Elektromotoren gebaut und in einem „Digital Factory Campus“ Software für weitere Produktionsstätten entwickelt werden.

Konzern-Vorstandsmitglied Jörg Burzer (51): „Damit können wir den Kolleginnen und Kollegen hier am Standort eine sehr gute



Der gelernte Elektromonteur Fevzi Sikar (52) hat als Vize-Betriebsratsvorsitzender großen Anteil an der Jobvereinbarung zwischen Konzern und Arbeitnehmern. Foto: Bothe

Zukunftsperspektive bieten.“ Fevzi Sikar (52), stellvertretender Betriebsratsvorsitzender und seit 34 Jahren im Werk beschäftigt, sagte diesem Magazin: „Vor einem Jahr wussten wir nicht, wie es mit dem Standort weitergeht. Heute ma-

chen wir mit erhobenem Haupt einen wichtigen Schritt in die Zukunft. Dass wir unseren ältesten Produktionsstandort erhalten, war uns von Anfang an das Wichtigste in den Verhandlungen. Wir werden zum Kompetenzzentrum für

Bauernstübchen

Raucher-Kneipe mit WLAN und 4 Großbildfernsehern

Geöffnet: 10 - 0 Uhr?
So. 10 - 22 Uhr?



Bahnhofstr.39 · 12305 Berlin · Tel : 7445326
www.facebook.com/bauernstuebchen.lichtenrade
www.bauernstuebchen-lichtenrade.de



Tempelhofer Damm

Der Baustart für den neuen Radweg ist erfolgt

Simulation: BA

Etwas verspätet begannen Anfang Dezember die Bauarbeiten für die Radverkehrsanlage am Tempelhofer Damm zwischen Ullsteinstraße und Alt-Tempelhof. Um die an vielen Stellen ohnehin sanierungsbedürftige Fahrbahn für die neuen Markierungen und das Aufbringen der Schutzzei-

nen der Einrichtung einer dem Mobilitätsgesetz Berlin entsprechenden Radverkehrsanlage auch den Umbau einiger Kreuzungsbereiche, um insbesondere für den Fußverkehr Verbesserungen und Barrierefreiheit zu erreichen. Für Gewerbetreibende werden, neben den bereits in den Seitenstraßen neu eingerichteten Ladezonen, weitere Bereiche für das Liefern und Laden auf der jeweils rechten Fahrbahn markiert, so dass die Belieferung der anliegenden Geschäfte gewährleistet bleibt.



Weitere Informationen zu den geplanten Maßnahmen und zum Beteiligungsprozess gibt es auf der Website des Bezirksamtes unter berlin.de.

richtungen für Radfahrende vorzubereiten, werden zunächst die Berliner Wasserbetriebe, in Abstimmung mit dem Bezirksamt, die Gullys entsprechend des Straßenniveaus anpassen.

Im Anschluss wird die Fahrbahn saniert und die Markierungen und Schutzvorrichtungen für den Radverkehr angebracht. Die Bauarbeiten werden – witterungsbedingt – bis in die erste Jahreshälfte 2022 andauern. Sie umfassen

Die neue Bezirksstadträtin Ellenbeck freut sich: „Ein lange vorbereiteter Prozess ist damit auf der Zielgeraden – das ist ein Meilenstein für die Verkehrswende in Tempelhof-Schöneberg und ich bedanke mich für die engagierte Arbeit aller Beteiligten von Seiten der Verwaltung, der Planungsbüros und aus der Zivilgesellschaft, die dies möglich gemacht haben.“

Elektromotoren, ohne Konkurrenz mit anderen Standorten, das ist ein großer Erfolg.“

Wann der Bau von Dieselmotoren und Komponenten für Verbrenner in Marienfelde ausläuft, ließ das Unternehmen bisher noch offen. Fevzi Sikar geht aber davon aus, dass mit der Umrüstung auf die Elektromobilität bereits 2023 begonnen wird. Dann sollen Motoren für die hochleistungsstarken AMG-Modelle des Unternehmens produziert werden.

Zum ebenfalls geplanten „Digital Factory Campus“ erklärte Vorstand Burzer: „Damit wird Berlin wichtiger im globalen Produktionsverbund. Wir wollen von der Berliner Start-up-Szene und Digitalkultur profitieren.“ Insgesamt, so der Manager, investiere der Konzern in den nächsten sechs Jahren einen dreistelligen Millionenbetrag in Marienfelde.

Trotz der neuen Harmonie zwischen Unternehmensführung und Arbeitnehmervertretern gibt es in einigen Punkten noch unter-

schiedliche Auffassungen. So ist neben einem vereinbarten Weiterbildungsprogramm für viele Beschäftigte nach Ansicht der IG Metall auch der Aufbau weiterer Arbeitsplätze in Berlin denkbar. „Dieses Verbrennerwerk wird komplett in die Zukunft transformiert“, so der Erste Bevollmächtigte der Gewerkschaft für Berlin, Jan Otto (41). Man habe mit dem Bekenntnis zu Berlin auch ein klares Zeichen in Richtung Tesla gesendet. Der amerikanische Elektroautobauer zieht derzeit seine neue Fabrik im brandenburgischen Grünheide hoch.

Dagegen sieht Vorstandsmitglied Jörg Burzer zunächst jedoch keine neuen Jobs entstehen: „Wir wollen nicht unbedingt neu einstellen, sondern die Menschen, die hier arbeiten, immer weiter qualifizieren.“ Neue Jobs hin oder her, für Gewerkschafter Jan Otto steht fest: „Hier hat Daimler ein gutes industriepolitisch Signal für die Region gesetzt.“

Matthias Bothe



EIN GESUNDES NEUES JAHR WÜNSCHT DAS ELEMENTS TEAM! DIE BADAUSSTELLUNG IN IHRER NÄHE IN BERLIN-LICHTENRADE

WIR FREUEN UNS AUF IHREN BESUCH!

ELEMENTS BERLIN-LICHTENRADE
MIETHEPFAD 9 / 12307 BERLIN
T +49 30 264788 50

ÖFFNUNGSZEITEN
Mo-Fr 9-18 Uhr
Sa 9-14 Uhr



NICHT ÄRGERN!
Zielgerichtet Werben!
Homepage- & Grafikdesign.
Fantasievoll. Effektiv. Objektiv. Frech.



INDYSIGN
CONCEPTS THAT WORK
Tel.: (030) 680 59 232 · www.indysign.net



Wrobel Haustechnik

GmbH & Co.KG



24 Stunden Service

030 / 845 23 936
haustechnik-wrobel.de
info@haustechnik-wrobel.de
 Kreideweg 22 • 12349 Berlin

In diesen Corona-Zeiten haben es Kulturliebhaber nicht leicht, anspruchsvolle Programme zu entdecken.

Da kommt die Shakespeare Company Berlin gerade recht, die zum Ende des Jahres bis in den Januar im Schloss Britz gleich mehrere Angebote macht.

Die Shakespeare Company ist ein freies und basisdemokratisch verwaltetes Künstlerensemble, das in Berlin und international bekannt ist für spektakuläres Shakespeare'sches Volkstheater. Mit der Gründung im Jahr 1999 wurde ein Experiment begonnen, das bis heute existiert und immer weiterwächst.

Seit 2011 hat die Shakespeare Company Berlin ihre Heimat im Natur-Park Schöneberger Südgelände, der bisher kontinuierlich ausgebaut wurde. 2016 ging die Shakespeare Company Berlin einen weiteren konsequenten Schritt in Richtung Selbstverwaltung, indem 13 Mitglieder des Ensembles eine eigene Betreibergesellschaft gründeten: die Shakespeare in Grün GmbH.

Im Schloss Britz beginnt die Company am 27. Dezember mit dem Stück „Feuer an bloßer Haut“ von Rolf Schneider. Ein Abend über Franz Kafkas unerfüllte Liebe zu Milena Jesenská

Der Text "Feuer an bloßer Haut" ist der Versuch, die nicht mehr auffindbaren Briefe Milenas wiederherzustellen. Er greift zurück auf Milenas Biografie, orientiert sich an Repliken Kafkas und an den erhaltenen Schriften Milenas: Briefen an andere, Feuilletons, Reportagen. Von einzelnen Sätzen abgesehen, wird daraus nicht wörtlich zitiert, vielmehr ging es darum, ihre Stimmungen und ihren Tonfall zu treffen.

Herausgekommen ist eine literarische Fiktion, hergestellt aus Originalen. Erzählt wird eine der sonderbarsten Liebesgeschichten des 20. Jahrhunderts. Sie will Kafkas Briefe an Milena keinesfalls ersetzen, sie möchte vielmehr zu ihnen hinzufügen.

Johanna-Julia Spitzer und Michael Günther erarbeiteten die szenische Aufführung des Textes unter der Regie von Almeister Helfried Schöbel für das Dresdner Hoftheater. Premiere war am 2.12.2011. Das in einem restaurierten Bauernhof erbaute Theater wurde im Jahre 2002 von dem Schauspieler Rolf Hoppe gegründet wurde, um der Region ein literarisches Autorentheater zu schenken.

Montag, 27. Dezember, 19 Uhr

Schloss Britz

Shakespeare Company Berlin lädt zum Jahreswechsel ins Schloss

Ein attraktives Kulturprogramm bietet die Shakespeare Company zwischen dem 27. Dezember und dem 9. Januar im Schloss Britz.

Feuer an bloßer Haut von Rolf Schneider - Über Franz Kafka und Milena Jesenská

Du wirst unsterblich bleiben, heißt es dann am 28. Dezember bei einem Liederabend mit Lesung und mit: Katharina Kwaschik & Nico Selbach

Um nichts Schöneres, als um die Liebe geht es in den Sonetten von William Shakespeare. Von romantischer Leidenschaft zwischen zwei Menschen, voller Anbetung und Hingabe, bis zur profansten Erkenntnis über die Vergänglichkeit des Verliebtheits. Hier wird alles geboten, was in der unendlichen Welt der Liebe möglich ist. Katharina Kwaschik und Nico Selbach bewegen sich virtuos in der musikalisch erzählerischen Welt der Bühne und nehmen Sie mit auf einen abenteuerlichen Roadtrip: von der Liebe auf den ersten Blick, über den Ehekrach, das Blind-Date mit falscher Blume im Knopfloch, bis hin zum liebevollem Bekenntnis eines miteinander in die Jahre gekommenen Pärchens. Sie hören selbst komponierte und neu arrangierte Lieder, die multiinstrumental und live musiziert und gesungen werden. Gekrönt von brillant-komödiantischen und berührenden Geschichten wird dieser charmante und hoch unterhaltsame Abend zu einem Genuss für alle, die die Liebe lieben.

Katharina Kwaschik lebt als freischaffende Künstlerin in Berlin.

Nach einer Ausbildung von 1990 bis 1994 an der Landesschule Pforta absolvierte sie ihr Schauspielstudium am Theater Zerbrochene Fenster Berlin und der Berliner Schule für Bühnenkunst.

Als Musikerin schreibt, produziert und performt sie seit 2010 eigene Lieder. Für die Vaganten Bühne Berlin, die Shakespeare Company Berlin und das Theater für Niedersachsen komponierte sie Theatermusik. Zudem arbeitet sie als Synchronsprecherin und unterrichtet Schauspiel an Berliner Schulen.

Nico Selbach studierte Musik mit Hauptfach Klavier an der Universität der Künste Berlin und Schauspiel an der Hochschule für Musik und Theater in Hannover. Nach Gastengagements am Schauspiel Hannover, auf Kampnagel in Hamburg und am Theater Aalen, war er von 2006 bis 2009 am Stadttheater Konstanz engagiert und von 2009 bis 2011 festes Ensemblemitglied der Schaubühne Berlin.

Als Musiker schreibt und produziert Nico Selbach Theatermusik, zum Beispiel für das Bochumer Schauspielhaus, das Theater Bremen, das Stadttheater Konstanz sowie für die Shakespeare Company Berlin. 2015 entstand hier die CD „Das Wintermärchen - Die Musik“ zur gleichnamigen Produktion. Nico Selbach ist außerdem im Bereich des Unternehmenstheater, als Schauspielcoach, Synchronsprecher und Regisseur tätig, 2021 in-

szenterte er das Stück „Othello“ für die Shakespeare Company Berlin

28. Dezember, 19.00-21.00 Uhr
Du wirst unsterblich bleiben
Aus den Shakespeare Sonetten
Mit Katharina Kwaschik und Nico Selbach

Die Aufzeichnungen eines Wahnsinnigen - ein Theatersolo mit Thilo Herrmann - zeigt die Shakespeare Company Berlin dann am 29. Dezember.

Der Titelheld Aksenti I. Poprischtschin fühlt sich in seiner Arbeit als Beamter nicht gewürdigt. Das Tagebuch dient ihm als einziger akzeptabler Gesprächspartner. Und doch gerät er dadurch, wie ihn sein Umfeld behandelt, in eine tiefe Sinnkrise. Er zieht sich immer mehr in seine eigens aufgebaute Welt zurück, doch zwischen den Realitäten hält ihn eine Liebe in seiltanzender Schwebel.

Mit schauspielerisch-handwerklicher Präzision nimmt Thilo Herrmann Sie mit in die Welt eines an der Welt Irrewerdenden. Sein Spiel ist geprägt von einer faszinierenden Wandelbarkeit, seine Figuren bestechen durch Nachvollziehbarkeit und Charme.

Sein Solo-abend begeisterte bereits im Sommer 2020 viele Zuschauer, u.a. zwei ausverkaufte Abende bei der Shakespeare Company Berlin, deren Ensemble der vielseitige Schauspieler seit 2014 angehört.

29. Dezember, 19.00-21.00 Uhr
Aufzeichnungen eines Wahnsinnigen

gen von Nikolai W. Gogol
Solostück mit Thilo Herrmann

„Das Wintermärchen!“ - Eine komödiantische Romanze mit Musik von William Shakespeare wird am 30. Dezember von der Shakespeare Company Berlin gespielt.

Ein eifersüchtiger König verstößt seine schwangere Gattin, verbannt die neu geborene Tochter und die Mutter bricht wie tot zusammen. Jahre später begegnen sich Vater und Tochter, die Mutter wird lebendig, der Gatte bereut und alle finden zueinander. Märchenstück mit Musik, erzählt von Puppen und Schauspielern.

In seinem versöhnlichen und gehaltvollen Spätwerk variiert Shakespeare auf beeindruckende Weise gleich mehrere seiner großen Themen, Rivalität und Eifersucht, Tatkraft und Intrige, junge Liebe und späte Erkenntnis zu einer bewegenden Familiengeschichte über Verblendung, Verirrung und Versöhnung.

Die märchenhaften Elemente setzt die Inszenierung mit lebensnahen Puppen um, die von den Schauspielern gespielt und gesprochen werden, während die dramatischen Szenen uns als höchst emotionales

Kammerspiel vor Augen führen, dass Eifersucht und Machtmissbrauch zeitlose Phänomene sind, die nur durch menschliche Entwicklung transformiert und aufgelöst werden können. Das wandelbare, raffiniert eingesetzte Bühnenbild lädt das Publikum zur Fantasiereise und zum Eintauchen in verschiedene Welten ein, die Shakespeare auch hier wieder kunstvoll miteinander verwoben hat.

Mit vier Schauspielern, Puppenspiel und Live-Musik wird das Wintermärchen zu einer feinen, psychologisch genauen und dennoch in den theatralen Mitteln spektakulären Inszenierung.

Und das vorerst das letzte Stück der Theaterreihe im Kulturstall gibt es am 8. und 9. Januar: „Mögen hätten wir schon wollen, nur dürfen haben wir uns nicht getraut“ nach Karl Valentin & Liesl Karlstadt

Der Ausbruch seelischer Krisen und des zweiten Weltkriegs trieb das Traumpaar Münchner Komik Karl Valentin & Liesl Karlstadt auseinander. Nach Kriegsende finden sie wieder zusammen, doch Entscheidendes hat sich verändert: Liesl ist selbständig geworden -



„Das Wintermärchen!“ - Eine komödiantische Romanze mit Musik von William Shakespeare gibt es am 30. Dezember zu sehen.

wenn auch unglücklich geblieben -, Karl ist halb verhungert und ob der Weltlage von bitterem Sarkasmus geprägt. Was bleibt, ist die tiefe Liebe zwischen beiden und die bittere Erkenntnis, als ehemals einziges deutsches Komiker-Duo von Weltrang auf dem Abstellgleis der Geschichte gelandet zu sein. Johanna-Julia Spitzer und Michael Günther präsentieren in dieser szenisch-musikalischen Lesung Biographisches, Teile des Spätwerks sowie „saudummes Daherreden“ aus der Glanzzeit dieser Ausnah-

me-Humoristen.

Mit Musik von Jules Demersman, Rudy Wiedoeff, Claude Delvincourt sowie Karl Valentin.

8. Jan., 19.00 - 9. Jan., 15 Uhr,
„Mögen hätten wir schon wollen,
nur dürfen haben wir uns nicht ge-
traut“ nach
Karl Valentin & Liesl Karlstadt

Kulturstall auf dem Gutshof
Alt-Britz 73, 12359 Berlin
Tel: 030 / 609 79 23-0
www.schlossbritz.de

KNEBEL & PARTNER

Rechtsanwälte · Notare · Fachanwälte

Gerald Knebel, Notar und Rechtsanwalt
Fachanwalt für Erbrecht

Martina Knebel, Notarin und Rechtsanwältin
Fachanwältin für Familienrecht

Arwin Kieback, Rechtsanwalt
Fachanwalt für Verkehrsrecht

Anna-Katharina Untiedt, Rechtsanwältin
Fachanwältin für Miet- und Wohnungseigentumsrecht.

Mihriban Keysan, Rechtsanwältin
Schwerpunkt Familienrecht

Wir verstehen uns als engagierte Berater und Begleiter unserer Mandanten in den Bereichen des Familien- und Erbrechts, des Grundstücks- und Immobilienrechts, des Vertrags-, Arbeits-, Sozial- und Mietrechts sowie des Verkehrs-, Straf- und Ordnungswidrigkeitenrechts, einschließlich der notwendigen Prozessführung, sowie notarieller Beurkundung von Verträgen.



Wir sind für Sie da!

Johannisthaler Chaussee 333
12351 Berlin
Im Sparkassenhaus neben den Gropius-Passagen
Tel.: 030/660 68 6-0
www.ra-knebel.com

Kurz-Info

Kältehilfe

Süße Hilfe im Winter

Der Bezirksstadtrat für Soziales Matthias Steuckardt hat rund um das 2. Adventswochenende die beiden bezirklichen Kältehilfeeinrichtungen sowie die Wohnungslosentagesstätte in Tempelhof-Schöneberg besucht. Als kleine Überraschung verteilte er anlässlich des Nikolaustages am 6. Dezember etwas Süßes an die Besucher.

Zwar leisteten die Angebote für wohnungslose Menschen im Bezirk leisten unermesslichen Beitrag - zu jeder Jahreszeit und Witterung. Aber „insbesondere im Winter sind obdachlose Menschen aber auf die Hilfsbereitschaft und Rücksicht ihrer Mitmenschen angewiesen“, so der



Sozialstadtrat Matthias Steuckardt (r.) verteilt Süßes in der Wohnungslosentagesstätte des Unionhilfswerks in Schöneberg.

Bezirksstadtrat und rät: „Sprechen Sie betroffene Personen höflich an, bieten Sie Hilfe oder gegebenenfalls ein warmes Getränk oder Essen an. Rufen Sie bei Bedarf den Kältebus unter der Telefonnummer (030) 690 333 690 und verständigen Sie in Notfällen bitte den Rettungsdienst.“

Zudem ruft Steuckardt zu Spenden an Hilfseinrichtungen für wohnungslose Menschen auf, da viele Hilfseinrichtungen und Organisationen, die sich für Wohnungslose engagieren auf Geld- und Sachspenden sowie das Engagement ehrenamtlicher Helferinnen und Helfer angewiesen seien. Bei Sachspenden sei es immer gut, immer gut, den konkreten Bedarf zu erfragen. Gern gesehen sind beispielsweise Hygieneartikel, ungetragene Unterwäsche oder Winterbekleidung wie Mützen, Handschuhe und Schals, aber auch Jacken und Schuhe.



Einen Scheck in Höhe von 2.500 Euro gab es auf der Trabrennbahn für die Björn-Schulz-Stiftung. Quasi Pate stand der Sieger-Hengst Mockridge.

Trabrennbahn Mariendorf

Die trabende Spendenübergabe! Eine schöne Geschichte rund um Mockridge

Eine schöne Geschichte - passend zur Weihnachtszeit - gab es auf der Trabrennbahn Mariendorf rund um den Hengst Mockridge.

Mockridge, der bildschöne 4-jährige Fuchs-Hengst, in Berlin beheimatet und von Trainer Victor Gentz auf seine grandiosen Siegeszüge vorbereitet, hat den Spendenpfand richtig gefüllt.

Denn die zahlreichen Besitzer (ein Besitzerkonsortium, welches über 1.000 Trabrennsportfreunde vereint) verzichteten bei der Auflösung der Besitzergemeinschaft auf ihren Anteil und es kam eine Summe von knapp 5.000 Euro zusammen, die freundlicherweise von der Van Dijk GmbH aufgerundet wurde. Die eine Hälfte geht an ein Kinderhospiz in Recklinghausen

und der andere Teil wurde beim Renntag am 5. Dezember feierlich an Monika Janssen vom Kinderhospiz Sonnenhof Berlin der Björn-Schulz-Stiftung übergeben. Monika Janssen zeigte sich sichtlich berührt und dankbar, merkte aber auch an, dass Spenden zurzeit dringend notwendig sind. Das i-Tüpfelchen war, dass Mockridge an diesem gelungenen Renntag „sein Rennen“ gewann und somit bei der Scheckübergabe „Pate stand“. Und das unter dem großen Applaus seiner ehemaligen Besitzer.

Wenn auch eine Leser das Kinderhospiz in Berlin unterstützen möchte, dann würden sich die zu unterstützenden Familien sehr freuen:

Björn Schulz Stiftung
Spendenkonto:

Bank für Sozialwirtschaft
IBAN:

DE34 1002 0500 0001 1456 00

Und bitte vormerken: Am Donnerstag, 30. Dezember steht auf der Trabrennbahn Mariendorf der nächste und letzte Renntag des Jahres auf dem Programm. Das erste Rennen an diesem Abend startet zur ungewohnten Zeit von 17.00 Uhr. Es stehen nicht nur spannende Trabrennen zur Entscheidung, sondern in der Prämienauspielung über die Siegwette winkt ein nagelneuer Alfa Romeo Giulietta 1.4 TB im Wert von 23.500 Euro als erster Preis. Der Mindesteinsatz beträgt 10,00 Euro.

Alle weiteren Informationen unter www.rennbahn-berlin.de

**Die rennbahn berlin
wünscht Ihnen & Ihrer
Familie eine besinnliche
Vorweihnachtszeit,
erholsame Feiertage &
einen gesunden und guten
Rutsch ins neue Jahr!**

Bleiben Sie gesund!



Computer-Service

COMPUTER SERVICE

Für Privat und Gewerbe:

PC-Service - Computer - Zubehör - DSL -
Netzwerke - Datenrettung

Service-Telefon:

030 7640015-2

GEHRING-EDV
Sattlerstraße 43
12355 Berlin
Fax: 030 7640015-9
E-Mail: info@gehring-edv.eu



Baumaterialien/Container-Service

ERDBAU-ABBRUCH EASV CONTAINERSERVICE

Tel.: (030) 67 06 68 50

info@easy-container.de
www.easy-container.de



Baubetreuung

K. Peter

Mahlo & Sohn Baugesellschaft mbH

Meisterbetrieb • Ausbildungsbetrieb

Fenchelweg 62

12357 Berlin

Tel.: 030 66 09 87 83

Fax.: 030 66 10 80 8

info@mahloundsohn.de

- Um-/Ausbauarbeiten
- Energetische Fassadensanierung
- Fassadenputz
- Fliesen- und Plattenarbeiten
- Beton- und Stahlbetonarbeiten
- Verblendersanierung
- Kellertrockenlegung
- Reparaturen / Notdienst

seit 1969



- Rund ums Haus - Marc Dräger

- Maler- & Tapezierarbeiten
- Entrümpelungen
- Elektroarbeiten
- Wasserschäden
- Laminat- & Teppichbodenverlegung

Tel: 0176/98 58 29 51 • marc.draeger@gmx.de

Gartenpflege/Winterdienst

Landschafts- & Gartenbau

K. Gruhn

Dauergartenpflege für die ganze Saison.

Steinsetzarbeiten, Garten Neu- und Umgestaltung,
Hecken- und Strauchschnitt, Rasen vertikutieren,
Neupflanzungen, Rollrasen, Baumpflege und Winterdienst

Karl-Liebnecht-Str. 154
15732 Schulzendorf

Mobil: 0177 / 57 57 57 9
www.gruhn-gartenpflege.de

Abdichtungen



**KELLER
ISOLATION
BERLIN**

Kellerisolation Berlin

Inh.: Daniel Kossatz

info@kellerisolationberlin.de

Im Heidewinkel 5 · 15738 Zeuthen

Tel.: 0170 4722150

- Feuchtigkeitsanalyse
- Vertikalabdichtung
- Horizontalsperre
- Mauersägeverfahren
- Sperrputz
- Sanierputz

www.kellerisolationberlin.de

Nasse Keller - Feuchte Wände?



**Mauerwerk- und Betonabdichtung
Außenisolierung u. Drainagen
sowie Abdichtung von innen heraus**

seit
1974

Gegen Feuchtigkeit und gegen Grund- und Schichtenwasser

Gegen aufsteigende Feuchtigkeit:
Mauersäge- und Hochdruckinjektionen

Gesamt- Berlin und max. 50 km im Umland

Ulrich Götting Isolationstechnik

info@kellerisolation.de · Firmeninhaber Olaf Götting · Handy 0172-30 00 843

661 46 93 Ascherslebener Weg 6 · 12355 Berlin **76 40 32 98**

Dachdecker

Geht Dir was kaputt am Haus - ruf' an bei Klaus!

- Dachdeckerarbeiten
- Klempnerarbeiten
- Isolierungen
- Bauelemente

Informieren Sie im Internet:
www.dachdecken.info

030-664 41 04

Klaus Kraske GmbH Dachdeckerei

Groß-Ziethener Chaussee 104 · 12355 Berlin

Tel.: 030 - 664 41 04 · 0172 390 56 73



- Schiefer-, Ziegel-, Flachdach
- Klempnerarbeiten
- Stahldachtafeln mit Ziegelfprofil
- Fassade



Mitglied der Dachdeckerinnung

Hartmut Krüger
Dachdecker
Meisterbetrieb
Dacheindeckungen
sämtlicher Art

www.krueger-dachdeckerei.de • info@krueger-dachdeckerei.de

Buckower Damm 199
12349 Berlin
Fax 030 / 66 70 82 71

030 66 70 82 70

Glaserei

Glaserer Exner & Hürdler GbR

Wenn's Qualität sein soll!

Verglasungen aller Art • Fenster & Türen • Rollläden
Spiegel • Glasduschen • Ganzglasanlagen
Küchenrückwände • Bildeinrahmungen • u.v.m.

kompetente Beratung & professionelle Ausführung ✓
Meisterbetrieb & Innungsbetrieb ✓
100% kostenfrei & Full Service bei Glasversicherung ✓



www.Glaserei-Exner-Huerdler.de

Groß-Ziethener Chaussee 14 · 12355 Berlin · Tel. 030 / 66 90 91 60

Kurz-Info

Bezirk

Wechsel bei den Linken

Die Linke in Tempelhof-Schöneberg hat einen neuen Bezirksvorsitzenden: Bei einer Mitgliederversammlung wurde Martin Rutsch (26) gewählt. Er löst Alexander King (52) ab, der im September erfolglos für den Bundestag kandidiert hatte und den Vorsitz nun nach fünf Jahren niederlegte.



Übernimmt bei den Linken: Martin Rutsch

„Ich freue mich sehr auf die neue Aufgabe“, sagte Rutsch. „Mit Alexander King hatten wir einen sehr prägenden Vorsitzenden. Ich möchte seine Arbeit in Tempelhof-Schöneberg fortsetzen. Für die Linke ist es wichtig, sich weiter im Bezirk zu vernetzen.“ Martin Rutsch, seit 2010 in der Linkspartei, ist Mitglied der Bezirksverordnetenversammlung (BVV) Tempelhof-Schöneberg. Insgesamt stellt die Linke dort fünf Verordnete.

Wildes Berlin

Unter Königen: Audienz im herbstlichen Schlosspark Charlottenburg

Unter Königen: Audienz im herbstlichen Schlosspark Charlottenburg 18. Folge der Videoserie „Wildes Berlin“ ist online

Der Schlosspark Charlottenburg hat viele Könige. Gut, der letzte Hausherr lebt schon lang nicht mehr. Doch auch nach der großen Zeit als Residenz beherrscht das Schloss mit seiner herrschaftlichen Parkanlage echte Könige – Zaunkönige um genau zu sein. Die kleinen Vögel haben sich diesen historischen Ort als Bühne für ihren großen Gesang ausgesucht. Wildtierexperte Derk Ehlert stattet den königlichen Sängern in der 18. Folge „Wildes Berlin“ einen Besuch ab und lässt sich vom Flair des Garten-Ensembles und seinen tierischen Bewohnern verzaubern. Die Videoserie „Wildes Berlin: Unterwegs mit Derk Ehlert“ ist eine Produktion der Stiftung Naturschutz Berlin und präsentiert die grünen Hotspots der Hauptstadt. Auf der Seite des Umweltkalenders Berlin

unter www.umweltkalender-berlin.de erscheint jeden Monat eine neue Folge.

Der 55 Hektar große Park hat eine über 300-jährige Geschichte. Das Reizvolle sind die unterschiedlichen Strukturen wie Trockenrasenflächen, Nasswiesen, Seen und Wälder. Über 50 verschiedene Biotope und 360 verschiedene Pflanzenarten beherbergt die Parkanlage und zählt damit zu einer der artenreichsten in Berlin. Auch im November oder Dezember lohnt sich ein Besuch, wie Ehlert weiß: „Dann haben Sie den Park fast für sich alleine und genau dann kann man oft die schönsten Beobachtungen machen.“ Just in diesem Moment lässt sich ein junger Habicht direkt im Baum über Ehlert zur Rast nieder. Dieser ist im Schlossgarten geboren und teilt seine Kinderstube mit neugierigen Eichhörnchen, kontaktfreudigen Kohlmeisen, hungrigen Graureihern und verschlafenen Waldkäuzen. Auch der Biber zieht

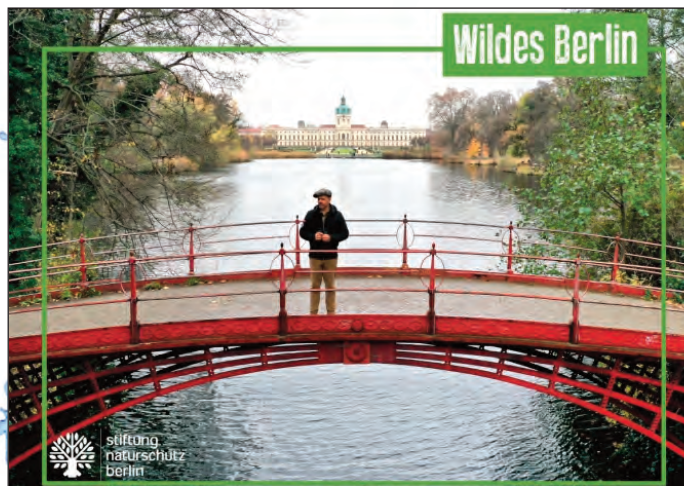
hier in den Abendstunden seine Bahnen im Schlossteich.

Ein gelungener Balance-Akt

Im Sinne naturnaher Parkpflege werden einige abgestorbene Bäume im Park belassen. Das ist gerade in historischen Parkanlagen durchaus nicht selbstverständlich. Die Stiftung Preußische Schlösser und Gärten Berlin-Brandenburg bemüht sich seit vielen Jahren, die Belange des ganzheitlichen Naturschutzes in die Parkpflege zu integrieren, betont Ehlert. Auch beim Kurzhalten der Wiesen setzt man auf natürliche Rasenmäher. Beispielsweise Skudden, eine alte Rasse des Hausschafes, grasen hier und leisten ihren Beitrag zum praktischen Naturschutz. Der Schlosspark Charlottenburg verbindet so auf eine wunderbare Weise die Anforderungen an den Naturschutz, Denkmalschutz und die Erholungsnutzung. Auch die Vogelperspektive der Drohnenbilder offenbart, wie facettenreich das Gelände königlicher Gartenkunst gestaltet ist. Selbst im Winter besticht das prächtige Parterre mit kunstvoll inszenierten Beeten, die besonders aus der Luft in ihrer Gesamtheit richtig zur Geltung kommen.

Die Brücke am Karpfenteich mit fantastischer Sicht auf das Schloss zählt zu Ehlerts Lieblingsplätzen im Park. Wenn Sie den beliebten Wildtierexperten einmal live und in Farbe im Schlosspark treffen möchten, dann am ehesten an einem nebligen, grauen Novembertag auf dieser Brücke, mit einem Fernglas in der Hand.

www.umweltkalender-berlin.de/e/unterwegs-mit-derk-ehlert-263



stiftung
naturschutz
berlin

Depot Fenster GmbH

Seit 1990 Ideen fürs Haus

Alte Selchower Str. 27
12529 Schönefeld OT Selchow

Fertigung in eigener Werkstatt



Alles aus einer Hand



Individuelle Fertigung von A-Z



☎ 033 79/380 05

Fenster, Türen Jalousien

Berlin Meisterbetrieb
Jalousien

Markisen • Rollläden • Insektenschutz
Terrassenüberdachungen • Plissees • Rolltore
Gitter • elektrische Antriebe • großes Ersatzteillager
eigene Werkstatt • Markisentuch-Neubespannung
Fenster und Türen

Alt-Lichtenrade 129 • 12309 Berlin
Telefon 030-76 58 63 20 • www.berlin-jalousien.de

Norbert Johl

Bau- und Sonnenschutzelemente

Tel. 030 666 22 772

Funk 0179 234 39 90

Fax 030 666 23 111

(vormals Johl GmbH - Silbersteinstraße)

Büro: Angelikaweg 5 • 12357 Berlin

Jalousien • Rollläden • Insektenschutz

**Reparatur und Neuanfertigung
Beratung, Verkauf und Montage**

HAACK

Jalousien

**Sicht- und Sonnenschutz
alle Systeme
Türen • Fenster • Tore**

Grünauer Straße 65
12524 Berlin-Altglienicke
Telefon 030 - 6 73 31 61

www.haack-jalousien.de
info@haack-jalousien.de
Telefax 030 - 67 89 84 76

Alte Holzfenster? Nie mehr streichen!

Den Gebäudewert steigern und dabei Geld sparen! Ihre wertvollen Holzfenster werden durch eine wartungsfreie Aluminium-Verkleidung auf der Außenseite geschützt und erhalten. Große Auswahl an Farben und Dessins. Das Ergebnis: Ein pflegeleichter und dauerhafter Wetterschutz. Nie mehr Fenster streichen!



Jetzt informieren:
(0 30)
61 60 90 60

PORTAS-Fachbetrieb
A.Mandryka
Silbersteinstr. 67
12051 Berlin

www.mandryka.portas.de
PORTAS
Europas Renovierer Nr. 1

Türen Küchen Treppen Fenster Decken Schranklösungen

Bau-Sanierung

SH



WILLKOMMEN ZU HAUSE

Bausanierung GmbH

Innen- und Außensanierung • Fenster • Türen • Wintergärten
Rollläden • Einbruchssicherheit • Rauchmelder • Markisen
Balkon- und Terrassensanierung • Trockenlegung
Schimmelpilzbeseitigung und vieles mehr...



WINTERGARTEN



ÜBERDACHUNG



FENSTER/ROLLLÄDEN



TREPPEN



TERRASSEN

Blankenfelder Dorfstr. 94 • 15827 Blankenfelde-Mahlow

Tel.: 03379 - 34 86 36 • www.sh-bausanierung.de

Heizung/Sanitär

BRÜSCH GMBH
HEIZUNG-SANITÄR

UMWELT- und HEIZTECHNIK • ÖLANLAGEN • GAS • WASSER

www.Bruesch-Gmbh.de

Brüsch Heizungs- und Sanitär GmbH
Groß-Ziethener Chaussee 17
12355 Berlin

Tel. 030 / 6 63 30 58
Fax 030 / 6 64 47 42



Öl- und Gaskessel, Tankanlagen, Thermen, Solartechnik, Komplett-Bäder, Sanitär-Installation, Bad-einrichtungen, Liefern und Installieren, Öl- u. Gas-Wartungsservice.



Ab sofort im Internet!
Lesen Sie das aktuelle Heft unter:
ihrmagazin.berlin

**Suche Heizungsmonteur m/w
für Wartung & Reparaturen
Heizungsanlagen im
Kundendienst für Berlin,
VW T6 wird gestellt, 20,- €/Std.**

Mariendorfer Damm 161
12107 Berlin
24h-Notdienst
030 - 662 38 28
www.boboex.de

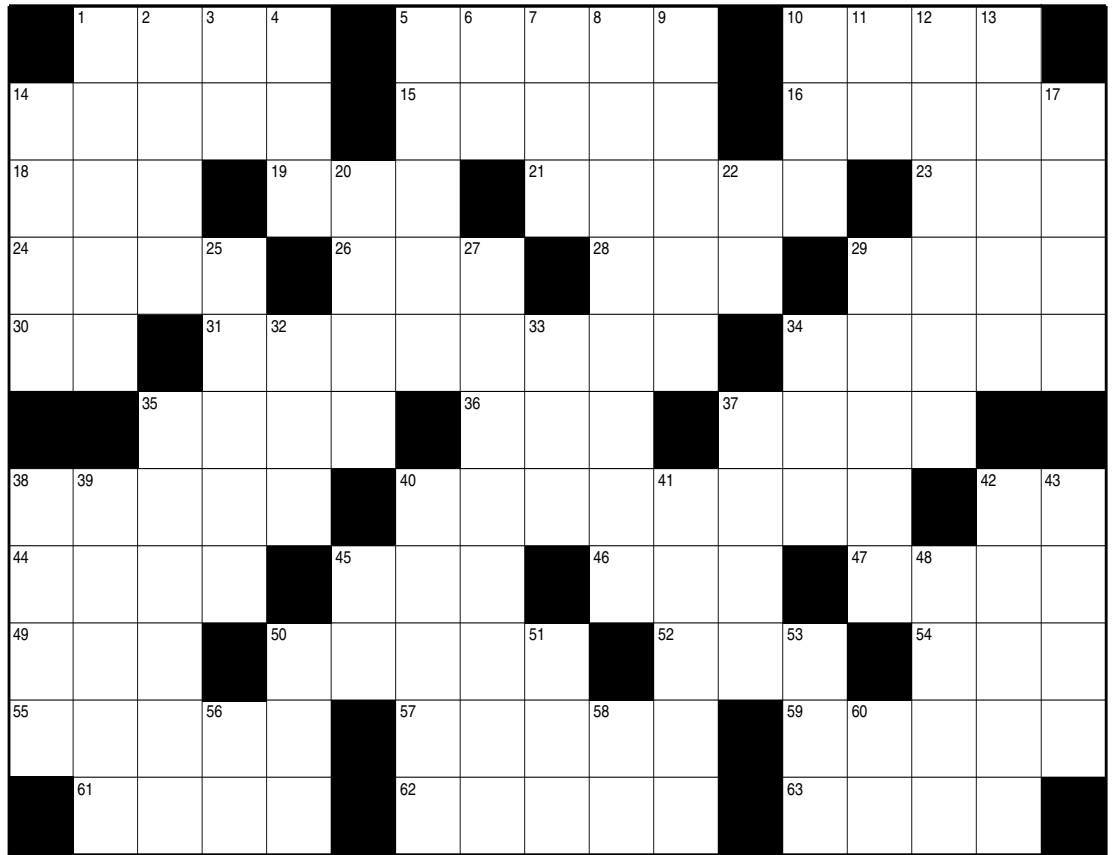
BoBoEx GmbH
Sanitär • Gas • Öl • Heizung

Waagerecht:

1 Noblere Form des Märchens **5** Hinter sie kann man sich was gießen, manche brauchen sie zum Atmen **10** Nachbar von Kolumbien und Chile **14** Sieben-Brücken-Gänger **15** Musikalischer Promi-Tiroler **16** Sie gilt als friedliche, mindestens dem Namen nach **18** Kleiner Chef im osmanischen **19** Berg bei St. Moritz **21** Durch die Wüste mit Lawrence, das war das Ziel **23** Nicht ganz klar im Kopf **24** Sie ist ernst, aber nicht hoffnungslos **26** Sturm-und-Drang Vornamenkürzel **28** Kunst, die in jedem Artikel steckt **29** Brot ist der des Lebens, sagte Jonathan Swift **30** Automobiles Ex-Hauptstadt-Merkmal **31** Conny empfahl, sie einzupacken **34** Wenn sie am größten sind, sind Rettungen am nächsten, sagt man **35** Was im Deutschen verdreht scheint, stimmt für den französischen Atlantik schon **36** Da fehlt dem Vogel das Ende für sein Zuhause **37** Zweck und ihn sucht man manchmal bei Handlungen vergebens **38** Trotz Ali und Song, heute heißt es Kongo **40** Engagierte Nackedeis **42** Aus-Pendant **44** Was man kalkulatorisch zur Verfügung hat **45** So viel kleine Negerlein gab es in England **46** Die Pizza soll in diesem -pel erfunden worden sein **47** Speichen-Pendant oder altes Maß **49** Zu Vegas gehört auch das **50** Frucht, kein Mut-Manko **52** Tischler-Rille **54** Britischer Gerstensaft **55** Gröbste der kleinen Sundas **57** Wer immer die erste spielen will, macht sich Feinde **59** Boots-Bremse **61** Funkortung verlor das Ende **63** Fühler, dem der Anfang fehlt **64** Negative Lust-Steigerung

Senkrecht:

1 Sie begrüßte einst die Traurigkeit **2** Was Txt in Tegel ist, ist dies an der Rheinmündung um Amsterdam oder Versicherungskonzern **3** Gallium **4** Kreuzworträtsel-Tanzschritte **5** Orientierungstempel von gestern? **6** Was nicht



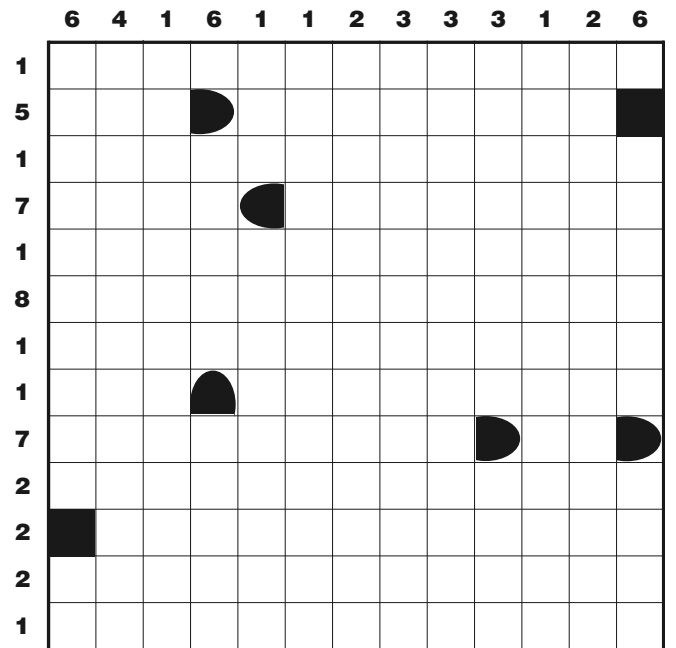
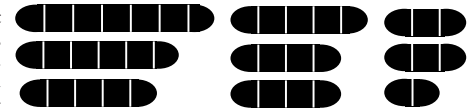
out ist **7** Baskisch-Lateinischer Buchstabe **8** Indianische Leisetretter **9** Finischer See und Ort **10** Zumindest namentlich war die Zadora eine solche Fromme **11** Sucht sie **12** Fortbewegung mit Füßen in der Luft **13** Müll bleib Müll, auch wenn man ihn so vornehm nennt **14** Die Israeliten tanzten um ein solches goldenes **17** Kann bei Todesfällen durchaus freudig überrascht sein **20** Wird man erwischt, muß man solches und Antwort stehen **22** Kennt man rund um Bayreuth **25** Er war der erste, Wulff ist derzeit quasi der Letzte in der Reihe **27** Hat man die, weiß man nichts Genaues nicht **29** Sie bringt es an den Tag, meistens **32** So nehmen die Schweizer das Ar **33** So und leer, ziemlich trostlos **34** Sollte man nie sagen **35** Übler Dunst **37** Autofahrers Ärgernis **38** Gibts am Himmel oder kleiner auf der Wiese **39** „Schnabel“ des Adlers **40** Geht etwas so zur, dann ist

bald Ende **41** Ein Buchstabe macht den Almhirten zum Türken **42** Müßiggang ist solcher Laster Anfang **43** Wenn es wirblig zugeht im Wasser **45** Italienisches Liebeschwur-Ziel oder chemisches Element **48** Los Angeles in

Kürze **50** Sowas wie Atze im italienischen Kloster **51** Kalte Köstlichkeit **53** Folgt jeder Nacht **56** Lebenskraft **58** Japan-„Schach“ **60** Nickeliges

Logical • Logical • Logical

Schiffe versenken kennen viele noch aus Ihrer Kindheit. Hier geht es zwar nicht ums Schiffe versenken, sondern ums Schiffe finden. Die Positionen ergeben sich aus den Zahlen in der waagerechten und senkrechten. Die Zahlen zeigen, wieviele Schiffsteile in der jeweiligen Reihe zu finden sind. Die Schiffe selbst dürfen sich nicht berühren, auch nicht diagonal am Ende. Das eingeblendete Diagramm zeigt die gesamten verborgenen Schiffe.



Zahn- und ProphylaxeCenter

- Parodontologie / Parodontalchirurgie
- Implantologie / Knochenaufbau
- Zahnerhalt / Endodontie
- Kinder- und Jugendbehandlung
- Prophylaxe / Dentalhygiene
- Ästhetische Zahnmedizin



Priv.-Doz. Dr. Nicole Pischon

Karl-Marx Straße 24 • 12529 Schönefeld OT Großziethen
Tel.: 03379-5829 488 • info@zahnarzt-pischon.de
www.zahnarzt-pischon.de

Erkennen Sie den Unterschied

10 Fehler

haben sich in dem unteren Bild versteckt.



Das Bild stammt aus dem Kalender 2021 der Gropiusstädter Sonntagsmaler „Kenn` Se Berlin und drum`rum?“, in dem die Hobby-Maler Bilder aus Berlin und der Umgebung verewigt haben.

Das Britzer Schloss in Neukölln malte Monika Cornell. Monika Cornell war Friseurin/Laborhilfe. „Schon als Kind war Malen meine liebste Beschäftigung. Lieblingsmotive in Öl oder Aquarell sind Berlin-Ansichten, Landschaften im Norden und Tiere“, sagt sie.

Informationen zur Gruppe und über den neuen Kalender 2022 gibt es bei Doris Pfundt, 030/663 43 33.

SUDOKU · SUDOKU

Zur Regel: Es gilt alle Felder des Quadrates mit Zahlen von 1-9 so auszufüllen, dass jede Zahl genau einmal in der Senkrechten, in der Waagerechten und innerhalb der neun Einzelquadrate vorkommt.

9			7		2	3		
		2			4		9	
8							6	
2				5	8	7		
3				2				8
		9	3	7				1
	9							4
	2		1			6		
		3	2		7			9

1		6					3	4
			4		3			
7								9
	9		8		6		2	
5								8
	7		1		2		5	
6								5
			7		9			
9		4					6	1

Die Auflösungen der Rätsel finden Sie auf Seite 23

...hier etwas leichter

...und hier etwas schwerer

Verkäufe

Wesco Mini Uhr mit eingebautem 60 min. Timer, neu, ideal für Küche, Bad oder Schreibtisch, inkl. org. Karton, runder Korpus grau: Kunststoff, Batterie: 1x AA 1,5 V (incl.), Maße: 12,5 x 12,5 x 12 cm (L/B/H), VB 22,90 €,

030/663 97 44 AB

Wunderschöner Rotfuchsmantel, Gr.38/40, kaum getragen, Preis 140 €,

030/663 53 37

Kinderrad 24er, 3 Gang Nabenschaltung, rot, Halogenlicht, 80 €, 030/661 27 34

26er Jugend/Herrenfahrrad, Mountainbike, Ragazzi-Liner, design Sport, Farbe blau, Shimano Schaltung, vorn 3 hinten 6 Gänge, Bremsen Tekro-Felge, Neubereifung, Preis 85 €, 030/703 60 48 oder 0173/973 07 88

Fahrradtreiler für Kugelkopfkuppelung, selten gebraucht, gut erhalten, Preis 40 €, 030/703 60 48 oder 0173/973 07 88

Jalousietastschalter, neu, Selve Nr. 290200, 20 Stück, Stück 4 €, 030/703 60 48 oder 0173/973 07 88

Putzhaken, 50 Stück, Stück 2 €, 030/703 60 48 oder 0173/973 07 88

Porsche Carrera Seidenabdeckung für die Garagenüberwinterung, Preis 100 €, 030/703 60 48 oder 0173/973 07 88

Wärmedämmmaterial für Häuslebauer: 2 Pakete Steinwolle, d-60 mm, Y0,40, 5 m², 25 €, Rockwool Alukaschiert, 3,00/0,90/100 mm Dämmfilz, 2,40 m², 15 €, 030/703 60 48 oder 0173/973 07 88

BOGNER Skihelm Visor Flames in schwarz, Hochklappbares Visier mit automatischer Anpassung an veränderte Lichtbedingungen, inkl. hochwertigem Helmcase, Größe S (52-54,) Kollektion 2019/2020, nur 1 Woche getragen, VB 449 €, 030/721 79 78

Neuwertiger Pelzmantel aus 75 % Alpaca und 25 % Mohair, Größe 42/44, Preis VB 150 €, 030/661 65 10

5 Pck. Metylan Spezialkleister für nur 2,50 €, je Pack., statt 5,75 €, 01590/551 17 84

Div. Bücher, unterschiedlicher Genres für je 0,50 €, **div. DVD Filme** für je 1 €, 01590/551 17 84

Tee-Adventskalender "Teebuch," rot mit 25 großvolumigen Pyramidenbeutel in 13 Geschmacksrichtungen und 3 Beutel Weihnachtstee (100 g Beutel Früchte-tee, aromatisiert mit Zimtgeschmack, der Fa. Heiko Blume GmbH) für zusammen 9,50 €, 01590/551 17 84

VAUDE Wo Drop Pants II-Black-uni-44 ceplex active, ungetragen, noch mit Etiketten, NP 79,95 €, VB 29,95 €, **Wattana Ar-**

beitschhose, Gore Tex active, grün, Gr.58, ungetragen, VB 19,95 €, **Digital Terrestrial HD Receiver SET 8210 DVB T2**, neu mit FB +HDMI-Kabel + HD Antenne One for all für zusammen VB 15,99 €, 01590/551 17 84

Solarium Phillips HP 3701, zusammenklappbar, wenig benutzt mit Fernbedienung, für nur 160 €, 030/54 77 87 82 AB

2 gebrauchte Sessel abzugeben, ein Stressless Relaxesessel und ein normaler skandinavischer Sessel, beide guter Zustand, 030/66 70 80 79

Jalousie von Jaloucity, 130 cm breit, 100 cm hoch, freundliches gelb, VB 15 €, **Eisenreifen**, von altem Kutschrad, Durchm. 76 cm, VB 15 €, **Judoanzug für Kinder**, Gr. 130, 5 €, **Judojacke für Kinder**, Gr. 130, 5 €, **Taekwondo-Jacke** für ca. 10-12 jährige Kinder, 5 €, alles gebraucht, gut erhalten, **verschiedene Judogürtel**, je 1 €, 030/604 92 36

Neues Portemonaie für Herren aus schwarzem Leder, nur 7 €, **neues Weinzubehörset**, noch nie benutzt, originalverpackt, 10 €, **Unterarmtasche** aus echtem Krokodillleder mit Portemonaie, VB 60 €, **KPM Sammelteiler „Berlin-Schloß auf der Pfaueninsel“**, Durchm. 20 cm, neuwertig, 40 €, 030/661 65 10

Gut erhaltener Schulrucksack 4You - The original, 15 €, **Geburts-tagteiler für den Monat August** von der Firma Walter-Porzellan (Germany), der Teller allein kostet 12 €, der dazu passende Ständer kostet 4 €, **Spiegel mit Baum aus Holz als Rahmen** mit einer Ablagefläche, mit Aufhängevorrichtung für die Wand, ca. Maße: H/B: 58x48 cm, VB 25 €, **Hallensportschuhe der Marke Hummel**, Gr.41, sehr selten getragen, 7 €, **Hoodie-Kapuzenpullover** für Jungs, Größe 158/164, 10 €, **3 Holzintarsienbilder (Blumen)**, Maße: Höhe = 35 cm und Breite = 16 cm, je 5 €, alle zusammen 12 €, **2 Standlautsprecher mit schwarzem Holzgehäuse**, Maße: H: 50 cm, B: 28 cm und T: 20 cm, die Impedanz beträgt 4 - 8 Ohm, Belastbarkeit bis 140 Watt, Preis für beide Boxen 60 €, auf Wunsch gibt es zwei Boxenständer aus Holz gratis dazu, **12 Schwimkerzen** mit Batterie, **Großraumpfanne mit Deckel**, Alu, Durchm. 28 cm, für alle Herdarten außer Induktion, 8 €, 0162/914 74 92

Entsafter der Fa. Gastroback, sehr guter Zustand, 800 Watt Motor, NP 179 €, jetzt 69 €, 030/744 57 17

Div. Schuco-Modelautos Oldtimer, Sammlung wird aufgelöst, ungespielte Vitrinenware, VB, 030/744 57 17

Rarität! Bang&Olufsen (B&O) TV, MK4000 MK II von 1994, Desingerstück in schwarz/stahlblau/hochglanz, 55 cm Diagonale, alles in Topzustand, VB 180 €, 030/744 57 17

Exquisite Herrenkleidung, Markenware, orig. „Daks“ Sacco, wie neu, Gr.28, VB 49 €, orig. „Burberry“ Sacco, neuwertig, Gr.54, VB 29 €, orig. „Rosner“ Lederjacke, rehbau, Gr.58, VB 69 €, Smoking mit Weste, dkl. blau, Gr.54/56, VB 59 €, Wollmantel, lang, schwarz, Gr.28, VB 29 €, 030/744 57 17

Picknik-Rucksack, originalverpackt, kplt. für 4 Personen, Kühlfach und Kühlaccus, 29 €, 030/744 57 17

PC-Zubehör: Monitor Hunday Image Quest Q17, nur 40 €, **Keyboard Microsoft 600** und opt. Maus, alles neu, nur 20 €, **Logitech Speaker Z130**, neu, nur 20 €, alles zusammen für nur 60 €, 030/744 57 17

Bierkrugsammlungen werden aufgelöst!!! Aus „Berlin Desing“ Schlösser und Burgen, limitierte Auflage von 1973-1983, aus Fa. Vilroy und Boch „Berühmte Seeschlachten“, lim. Auflage von 1981-1986, div. Einzelstücke in Kristallglas (geschliffen), Zinn, Keramik und andere Materialien, Preis nach Gebot, 030/744 57 17

Kristallgläser der Fa. Nachtmann, Typ Bamberg, über 100 Gläser in tadellosem Zustand, Vitrinenware, Stück 3,50 €, 030/744 57 17

BIO-Traubenkern-Wärmekissen, neu, die kleinen Kerne schmiegen sich dem Körper besser an als Kirschkerne und halten dadurch länger warm, in der Mikrowelle oder im Backofen erhitzen, genaue Anleitung beim Kauf, auch zum Kühlen geeignet, Größe ca. 21x26 cm für 10 €, 45x21 cm für 20 €, 030/745 60 29

Kleiderschrank mit 2 Schiebetüren, je 2 Einlegeböden, 2 Kleiderstangen, weiß, samoa, gut erhalten, 90 €, 0151/28 73 13 48

Originale "Michael Kors" Jacken, wie neu, Gr.L und XL, Farbe oliv, schwarz, taupe, je VB 50 €, **Kaffeeanne Hutschenreuther "Weinlaub"**, neu, 20 €, (Vitrinenteil), **Sportalm Winter-Weste**, weiß mit schwarz abgesetzt, Gr.44, tolle Details, VB 50 €, **Sportalm Winter-Jacke**, Farbe Kupfer mit Fell, Gr.44, tolles Teil, VB 45 €, **Airfield Fleece-Jacke**, beige, Gr.42, top gepflegt, 40 €, **Sportalm Winter-Jacke**, schöne Details, Fb. gelb-schwarz, Gr.44, 50 €, **Esprit-Bauchtasche**, schwarz, neu, 1 Vorderfach+innen ein Reißverschlussfach, 15 €, mit rotem Samtbeutel v. Esprit, tolles Weih.-Geschenk, **1 Flasche RemyMartin V.S.O.P**, 15 €, **1 Fl. Carlos I Gran Reserva**, 15 €, **1 Fl. Otard Cognac V.S.O.P** für 20 €, (alle im Geschenkkarton), 030/745 79 80 oder 0176/7899 66 62

Süsse Stofftiere, groß und klein (Eisbär, Igel und Co.), Preis zwischen 5 und 15 €, 030/661 81 03

Dienstleistungen

Erfahrene, kompetente **Physiotherapeutin** bietet Hausbesuche für Privatkassen und Selbstzahler. **(030) 9599 7896**

Wir helfen bei Wohnung- und Kellerräumung, besenrein von privat!, 0171/70 84 854

Ihre Füße in guten Händen! Prof. Fußpflegerin macht Hausbesuche, 0172/727 29 46



Immobilien

Neuwertige 3-Zimmerwohnung in Rudow, U-Bahn-Nähe! Aufwendig sanierte Wohnung, 79,46 m², 3 gut geschnittene Zimmer, äußerst ruhige, zentrale sowie sehr grüne Lage mit sonnigem Balkon, angenehmes Umfeld, 6. OG mit Fahrstuhl, Druckerkehre, endgültige Ausstattung erfolgt gerne unter Einbeziehung des Mieters, Bad mit Fenster, Keller, Bj.1971, V:117,7 kWh/m²a, Öl-ZH, KM ca. 700 €, Nebenkosten 206,27 €, 030/66 62 33 54

Nachmieter gesucht für 1-Zimmerwohnung in Rudow, 39 m², 426 €/Warmmiete, 6. OG, Nachmieter, der meine Möblierung für 400 € übernimmt, 030/664 46 24

Schönes Grundstück (1000 m²) in absoluter Ruhelage in Lichtenrade, 10 Min. Fußweg zur S-Bahn Lichtenrade (von dort 21-Minuten Fahrzeit zum Potsdamer Platz), das Haus Bj.1972, 160 m² Wohnfläche, ist innen renovierungsbedürftig. Zu vermieten oder zu verkaufen, 0172/328 97 95

Erst mieten - dann kaufen! Da wir Berlin verlassen, vermieten wir unsere Eigentumswohnung in Rudow für 2 Jahre, ab 2023 verkaufen wir diese dann, die bis dahin eingezahlte Nettokaltmiete wird dem Kaufpreis gutgeschrieben, 68 m², 3 Zimmer mit Balkon, EBK, Keller, eigener Garten, Stellplatz, Nähe Frauenviertel, 0174/700 32 72

Suche eine 1 Zimmerwohnung oder Zimmer, Mitte bzw. Reinickendorf, ca. 450 € WM, bin NR und NT, hilfsbereit, ruhig, bei Interesse melden Sie sich bei Frank, PF 51 02 07 - 13362 Berlin

Gesuche

Alte Rudower Familienkneipe mit kleinem Biergarten, Billard, Dart sucht noch Mitglieder für Sparverein,
☎ 0170/354 98 18

Wer bastelt auch so gerne wie ich??? Wohne im süden Berlins,
☎ 030/742 48 65

Pensioniertes Künstlerehepaar in Lichtenrade sucht Haushalts-hilfe für 5-6 Std., 14-tägig auf 450 € Basis, ☎ 0163/132 56 61

Unsere orientalischespanische Tanzgruppe sucht Auftrittsmöglichkeiten in der Weihnachtszeit, Selina tritt auch privat mit Isis-Wings, Zimbeln, Fächerschleier sowie Doppelschleier auf und sorgt für gute Unterhaltung, meine Preise sind verhandelbar, näheres unter: ☎ 030/705 82 47 oder 0159/05 38 54 46

Zuverlässige Putzperle gesucht, selbständig arbeitend, 5 Stunden wöchentlich, 15 € über Anmeldung Minijob im EFH,
☎ 0152/28 74 15 87

Suche altes Diana Schießbuden Luftgewehr Modell 30, Durchlader, Karabiner, ein W-Schein ist vorhanden, ☎ 0177/313 89 82

Suche Arbeit, liebevolle Seniorenbetreuerin sucht Stelle bei älteren Menschen, ☎ 030/58 85 81 07

Unterricht

Nachhilfe in Mathematik gesucht für unsere Tochter, 10. Klasse, gerne Student/in oder Lehrer/in im Ruhestand, es wäre schön, wenn wir eine Nachhilfe finden würden, die auch längerfristig, also bis zum Abitur unsere Tochter begleiten kann,
☎ 0152/37 42 02 66

Reise/ Urlaub

Harz/Hahnenklee, FeWo am Wald, 2 Schlafz., großer Balkon, ebene Wanderwege, Waldschwimmbad, Sommerrodelbahn,
☎ 0163/988 91 10

Ostsee am Zingster Hafen, sehr schöne, private, NR-FeWo, 2-6 Pers., 4 Zi., 80 m² auf 2 Etagen, Balkon (mit Sonnenaufgang) und Dachterrasse (mit Sonnenuntergang), Nov. bis März ab 35 €,
☎ 030/744 81 23
0163/440 38 98

Schöne FeWo in Glowe auf Rügen, 3 Zimmer, Terrasse, 68 m², bis 4 Personen, 300 m zum herrlichen Sandstrand, ab 33 €/pro Tag, es sind noch Termine in der Hochsaison 2021 frei,
www.ruegenperle-glowe.de
☎ 01520/982 09 21

4 Sterne FEWO Usedom/Koserow, 70 m², 2-4 Pers., 2 getr. Schlafz., Balk. 14 m², Strandk., Kabel-TV, mod. Küche, Tiefg., ruhige Lage, ab 45 € für 2 Pers.,
☎ 0172/916 71 71

Schöne 3-Zimmer NR FeWo Usedom/Koserow, 2 getr. Schlafzimmer (1 Doppelbett, 2 Einzelbetten), max. 4 Personen, Garten, überdachter Sonnenterrasse, überdachter PKW-Stellplatz, ab 50 €,
☎ 0152/26 19 35 36

Stellenanzeigen

Glaser u. -helfer
(mit Fahrerlaubnis) auf 450-Euro-Basis dringend gesucht
☎ 030/6613484

Elektro-Krause GmbH
Krokusstr. 86, 12357 Berlin
sucht:
Elektroinstallateure
☎ 030/66 09 85 44

Zuverlässige Prospektverteiler, u.a auch für das Rudower Magazin, Rudow Live und den Schönefelder Gemeindeanzeiger, die Bezahlung richtet sich nach dem Mindestlohn.
Bei Interesse:
☎ 0160/97 53 85 87 oder 0170/241 81 24

Putzkraft gesucht
Zuverlässlich für Privatwohnung in Marienfelde ca. alle 20 Tage.
Flexible Termine. Bezahlung: VB
(030) 680 59 232



Qualität für die Dächer der Hauptstadt
P&H DACHBAU GmbH
Dachdecker-Geselle (m/w) gesucht
Tel. 030 / 662 10 09
www.ph-dachbau.de
info@ph-dachbau.de

Zeitschriften einfach günstig mieten!
weissgerberlesezeitung.de
030 / 740 748 70

Qualität für die Dächer der Hauptstadt
P&H DACHBAU GmbH
Auszubildende/r zum Dachdecker/in gesucht
Tel. 030 / 662 10 09
www.ph-dachbau.de
info@ph-dachbau.de

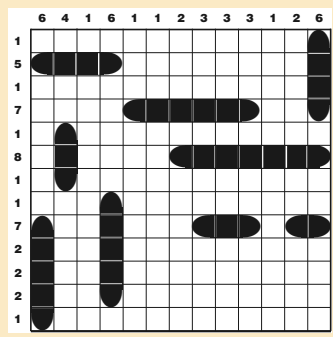
Zu wenig Rente ?!
Pflegeteam in Neukölln/ Treptow, bietet examinierten Gesundheitspfleger (m/w/d) o. Altenpfleger(m/w/d) auch im Ruhestand, Behandlungspflegetur auf 450,- € Basis. Führerschein wäre von Vorteil ist aber keine Bedingung.
Pflege Leicht Seit 1986 Beratung • Pflege • Betreuung
Nobelstr. 2 - 6 12057 Berlin
Pflegenote "Sehr Gut"

FERNSEH • VIDEO • SAT • HAUSGERÄTE • REPARATUR
ELEKTROSERVICE • DVB-T2/C • SICHERHEITSTECHNIK • PC
SP:HEKO
Ihr ServicePartner
Inh.: Andreas Pfeiffer
sucht ab sofort:
Mitarbeiter für Service, Verkauf und Auslieferungen
☎ 030 - 604 29 39
Buckower Damm 199 • 12349 Berlin-Buckow

Ab sofort im Internet!
Lesen Sie das aktuelle Heft unter:
ihrmagazin.berlin

Rätsel-Lösungen
von Seite 20 u. 21
Waagerecht: 1 Sage 5 Kieme 10 Peru 14 Karat 15 Anton 16 Irene 18 Aga 19 Err 21 Akaba 23 Irr 24 Lage 26 Eta 28 Art 29 Stab 30 BN 31 Badehose 34 Noete 35 Mere 36 Nes 37 Sinn 38 Zaire 40 Nudisten 42 An 44 Etat 45 Ten 46 Nea 47 Elle 49 Las 50 Feige 52 Nut 54 Ale
55 Timor 57 Geige 59 Anker 61 Rada 63 Ensor 64 Gier
Senkrecht: 1 Sagan 2 Arag 3 GA 4 Ete 5 Karte 6 In 7 Eta 8 Mokassin 9 Enare 10 Pia 11 Er 12 Reiten 13 Unrat 14 Kalb 17 Erbe 20 Rede 22 BT 25 Ebert 27 Ahnungen 29 Sonne 32 Are 33 Oed 34 Nie 35 Miasma 37 Stau 38 Zelt 39 Atair 40 Neige 41 Sener 42 Aller 43 Neer 45 TE 48 LA 50 Fra 51 Eis 53 Tag 56 Od 58 Go 60 Ni

6 4 1 6 1 1 2 3 3 3 1 2 6
1
5
1
7
1
8
1
1
7
2
2
1




9	6	4	7	8	2	3	1	5
1	5	2	6	3	4	8	9	7
8	3	7	5	1	9	4	6	2
2	4	1	9	5	8	7	3	6
3	7	6	4	2	1	9	5	8
5	8	9	3	7	6	2	4	1
7	9	5	8	6	3	1	2	4
4	2	8	1	9	5	6	7	3
6	1	3	2	4	7	5	8	9

1	2	6	5	9	7	3	8	4
8	5	9	4	1	3	7	6	2
7	4	3	6	2	8	5	1	9
3	9	1	8	5	6	4	2	7
5	6	2	9	7	4	1	3	8
4	7	8	1	3	2	9	5	6
6	8	7	3	4	1	2	9	5
2	1	5	7	6	9	8	4	3
9	3	4	2	8	5	6	7	1

Der Mobile Bestatter

Alle Jahre wieder...

...stand eigentlich unser Zusammentreffen mit den Angehörigen auf dem Plan. Doch die plötzlich steigenden Coronazahlen haben uns, wie auch im letzten Jahr, dieses Treffen unmöglich gemacht. Es tut uns so leid, denn wir hätten Sie alle gern einmal wieder gesehen. Vielleicht sollten wir überlegen, dass das Treffen im Sommer stattfindet. Doch Glühwein? Nun ja, der letzte Sommer war teilweise so kühl, dass auch das gegangen wäre. Wir überlegen es uns!

Ja, und auch alle Jahre wieder, steht das Weihnachtsfest vor der Tür. Ich finde, es kommt immer so plötzlich. Wie sagt man auch: Nach Weihnachten ist vor Weihnachten. Erst kommt aber der Herbst, oftmals kalt, nass und grau. Etwas, dem man entfliehen möchte. Einige Menschen entfliehen dem auch, in dem sie in den Urlaub fahren und einige, die aufhören müssen zu leben. So liegen



Frohsinn und Trauer immer dicht beisammen. Wenn es sich um den letzten Fall handelt, sind wir für Sie immer da. So, wie es von uns gewohnt sind. Tag und Nacht an 7 Tagen in der Woche. Für alle, die uns noch nicht so kennen, möchte ich ein Foto hineinstellen, das unsere „Frauschaft“ zeigt. Links meine Tochter Annemarie Becker, die sich entschlossen hat ins Familiengeschäft einzusteigen, in der Mitte ich und rechts meine langjährige Mitarbeiterin Jessica Heimann, die seit November erst so heißt. Einige kennen sie unter dem Namen Jessica Schwan.

Wir wünschen Ihnen ein schönes Weihnachtsfest und ein gesundes und fröhliches neues Jahr. Bleiben Sie gesund.

Astrid Becker

Der Mobile Bestatter Wolfgang Becker, Inh. Astrid Becker, Petunienweg 28, 12357 Berlin, Tel. 30 36 49 28 und www.der-mobilebestatter-wolfgang-becker.de sowie info@der-mobile-bestatter-wolfgang-becker.de



So begann die Geschichte der Bahnhof-Apotheke in der Bahnhofstraße 1971.

Lichtenrade

Bahnhof-Apotheke: Führungswechsel zum 50jährigen Bestehen

Niemals umdrehen, nur nach vorne sehen - aber nicht jetzt, an einem so denkwürdigen, runden Jubiläum. Denn da darf man durchaus auch einmal zurücksehen: Die Bahnhof-Apotheke in Berlin Lichtenrade wurde am 1. April 1971 gegründet und blickt in diesem Jahr also auf ihr 50-jähriges Bestehen und auf eine lange und bewegte Geschichte zurück.

Max-Georg Stresow, öffnete am 1. April 1971 im ehemaligen Möbelhaus in der Bahnhofstr. 26 die Bahnhof-Apotheke. Über viele Jahre war Max-Georg Stresow aus der Apotheke nicht wegzudenken. Aus gesundheitlichen Gründen übergab er er dann doch die Apotheke an seine langjährige Mitarbeiterin Frau Kamphuis. Sie hat die Apotheke als Anlaufstelle für Gesundheitsfragen mit einer umfassenden Arzneimittelversorgung bereichert.

Zum 1. Dezember 2020 wurde ein neues Kapitel in der Apotheken-Geschichte aufgeschlagen: Ahmad Alsolivany übernahm als Leiter die Bahnhof-Apotheke in Lichtenrade und führt mit der vormaligen Besitzerin Frau Kamphuis und ihrem Team den Betrieb weiter.

Eine Apotheke bedeutet für jeden etwas anderes: „Viele möchten nur



So modern präsentiert sich die Bahnhof-Apotheke nach 50 Jahren.

schnell ihr Medikament erhalten, manche erfragen Wirkung und Wechselwirkung ihrer Arzneien, andere lassen sich individuelle Mischungen zubereiten“, weiß Ahmad Alsolivany. Dazu kämen viele pharmazeutische Fragen oder die kleinsten Kunden, die sich gern ein Traubenzuckerbonbon abholen.

„Wir sind ein Treffpunkt zum Austausch und zum Zuhören, ein Fixpunkt in allen Gesundheitsbelangen“, beschreibt der Apotheker. „Wir sind vieles in einer Person, und wir sind es jeden Tag aufs Neue gerne.“ Der Beruf habe sich in den letzten 50 Jahren stark ge-

wandelt. Fast täglich folgten neue Entwicklungen und Herausforderungen, doch stehe eines für das Team immer an erster Stelle: die sichere Arzneimittelversorgung in Lichtenrade.

„Wir bedanken uns herzlich bei allen Kundinnen und Kunden für das große Vertrauen in den letzten 50 Jahren - und wir freuen uns auf viele weitere gemeinsame Jahre!“, sagt Ahmad Alsolivany.

Bahnhof-Apotheke
Bahnhofstr. 26, 12305 Berlin
(030) 744 45 01, Fax: 76 40 45 95
www.bahnhof-apotheke-lichternrade.de

**Wir wünschen allen Lesern ein fröhliches
Weihnachtsfest und ein erfolgreiches Jahr 2022.**

**Und bleiben Sie gesund!
Auf ein Wiedersehen 2022.**

Die Redaktion



Rudow

Auch in letzter Minute: Weihnachtsbäume

Auch dieses Jahr lädt der Rudower Pflanzenmarkt zum Weihnachtsbaumkauf in seinem Weihnachtswald ein.

Die Bäume haben dieses Jahr wieder eine gewohnt hohe Qualität. Sie wurden vor Ort in Norddeutschland von den beiden Geschäftsführern Bert Rutten und Huub Schriever ausgesucht.

Bert Rutten: „Der Aufwand ist zwar jedes Jahr enorm, aber das Ergebnis spricht für sich. Nur so können wir garantieren, dass vom ersten bis zum letzten nur schöne Bäume auf dem Platz sind. Der Weihnachtsbaumzüchter hat zwar einen hohen Standard aber dennoch sieht man den Unterschied erst, wenn man die Ware selber aussucht.“

zenmarkt sind alle zertifiziert nach Global G.A.P.

Global G.A.P. steht für Global Good Agricultural Practice und ist eine Zertifizierung, welche garantiert, dass die gärtnerische Praxis und geltende gesetzliche Normen bei minimaler Anwendung von Spritzmitteln und Düngung mit hohen Anforderungen an die Arbeitsbedingungen eingehalten werden. Durch die Zertifizierung kann der Käufer sicher sein, einen Weihnachtsbaum zu erwerben, der unter Einhaltung der gesetzlichen und ethischen Regeln hergestellt wurde.

Gewohnt kundenorientiert ist auch dieses Jahr wieder das Serviceangebot. Es sind ständig bis zu 400 Bäume fertig ausgepackt und



Trotz Corona konnten alle Beteiligten, vom Produzenten bis hin zum Spediteur, auch dieses Jahr wieder den hohen Standard halten. Zusätzlich wurden natürlich auch die Regeln zum Infektionsschutz eingehalten. So ist es möglich allen Beteiligten, vom Gärtner über den LKW-Fahrer bis hin zum Endkunden, ein schönes und gesundes Weihnachtsfest zu ermöglichen.

Huub Schriever erläutert einige Fakten zum Weihnachtsbaumzüchter: „Auch, wenn unser Betrieb einer der kleinsten ist, arbeiten wir dennoch mit einem von Europas größten Weihnachtsbaumzüchtern zusammen“, betont er. Und neben der hohen Qualität der Weihnachtsbäume sei auch eine nachhaltige Produktion wichtig. Dazu gehören Punkte wie der integrierte Pflanzenschutz um den Einsatz von Chemikalien zu vermindern und ein Bewirtschaften der Flächen im Rotationsprinzip, um ein Auslaugen der Böden zu verhindern. Die Weihnachtsbäume im Pflan-

zenmarkt sind alle zertifiziert nach Global G.A.P. gestellt um den Käufern die Möglichkeit zu geben, seinem Baum vor den Kauf genau zu begutachten.

Es besteht auch die Möglichkeit, sich seinen ausgesuchten Baum zurückstellen zu lassen und sich diesen dann zum Wunschtermin abzuholen oder auch für 5,00 Euro anliefern zu lassen.

Am besten Sie überzeugen sich selber vom Angebot und Service des Pflanzenmarkt Rudow. Das gesamte Team freut sich auf Sie und wünscht Ihnen auf diesen Weg eine besinnliche und gesunde Adventszeit.

*Pflanzenmarkt Rudow
Groß-Ziethener Chaussee 43,
12355 Berlin Rudow.
Telefon 030 66 86 88 42*

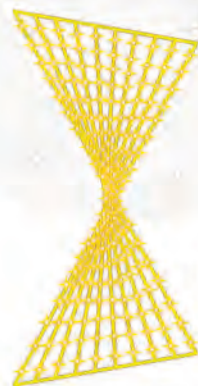
Öffnungszeiten: Montag bis Freitag von 9 bis 17 Uhr, samstags von 9 bis 14 Uhr, Sonn- und Feiertage 10-13 Uhr.

Im Internet: www.pflanzenmarktrudow.de

Vielen Dank
für die Unterstützung

Die
Te-Damm Lichter
leuchten.

Wir machen mit.
2021



Aferdita Suka, MdA / Albrecht-Apotheke / Alexander King
Andrea Jensch / Andreas Bockwinkel - bh Finanzhaus Berlin GmbH
Avanta Textilproduktion & Handel GmbH / Berliner Sparkasse / Blumen-Müller
BRILLENMARX / Bürgerbüro Lichtenrade, Christian Zander, MdA / CDU Alt-Tempelhof
Die Grüne Ecke / Die Kurve gGmbH / EMS-Lounge Berlin-Tempelhof
Evangelisch-Freikirchliche Gemeinde Berlin-Tempelhof K.d.ö.R.
Fielmann-Optiker in Tempelhof / Freie evangelische Gemeinde Tempelhof
Großstadt-Rock'n-Roller Dirk Jüttner / Grupe Maklergesellschaft für Immobilien mbH
Hafen Apotheke Berlin / Hahn Bestattungen GmbH & Co. KG / Helga Weißgerber
Hodix Werbung / Jens Fischwasser / Juwelier Hölte
Karl-Heinz Kronauer und Marlies Königsberg / Kevin Kühnert, MdB
Lars Rauchfuß, MdA / Manuela Harling
Michael Schulz, Schule am Berlinickeplatz / Norbi Entertainment (Norbert Wohlan)
Oliver Schworck / Photo Zentrum Huber / Physiotherapie Velsz
Rausch Teppiche-Gardinen / Sophia und Johannes Rudschies
STADT UND LAND Wohnbauten-Gesellschaft mbH / Tempelhofer Hafen Berlin
Torsten Dunkelmann / ufaFabrik / Verlagsservice Ewa & Gerd Bartholomäus
Werner Schmidt / zeit-fuer-berlin.de Lutz Röhrig

Eine Aktion der Unternehmer-Initiative Te-Damm e.V.

Unternehmer-Initiative
TEMPELHOEFER DAMM

Ein herzliches Dankeschön für die
gute Zusammenarbeit und das
entgegengebrachte Vertrauen.
Wir wünschen ein
frohes Weihnachtsfest und ein
glückliches neues Jahr



Instagram: [autohaus_piontek](https://www.instagram.com/autohaus_piontek)
und Facebook: [Autohaus Klaus Piontek GmbH](https://www.facebook.com/autohaus.piontek)

Klaus PIONTEK ... Ihr persönliches
Autohaus

Autohaus Klaus Piontek GmbH
Waltersdorfer Ch. 18-20 • 12355 Berlin
Tel. 609 70 70 • www.autohaus-piontek.de

Kurz-Info

Lichtenrade

Hip Hop beim VfL

Noch kein Weihnachtsgeschenk für Ihren Nachwuchs zwischen 10 und 12 Jahren? Und ein bisschen Bewegung kann auch nicht schaden. Cool soll es auch noch sein? Dann ist Hip Hop vielleicht das Richtige.

Die VfL-Tanzabteilung bietet mittwochs von 19 bis 20 Uhr in den Räumen unseres Vereinsheims (Kirchhainer Damm 68, 12309 Berlin) diese Mischung aus Tanzen und Sport an. Hier legt zwar kein DJ auf, aber Trainerin Marie-Luise sorgt mit Songs mit gutem Beat auch für gute Stimmung, um entspannt die Grundlagen für Grooves zu erlernen. Ob das Angebot passt, kann in einer Probestunde unverbindlich „abgecheckt“ werden. Weitere Informationen unter: Info-Tel.: 030 744 04 77 oder tanzen@vfl-lichtenrade.de

Bezirk

Amt für Bürgerdienste

Die Bürgerämter Schöneberg, Tempelhof und Lichtenrade haben am Donnerstag, den 23. Dezember und am Donnerstag, den 30. Dezember, veränderte Öffnungszeiten: 8 Uhr - 16 Uhr Gebuchte Termine sind in Absprache mit den betroffenen Bürgern verlegt worden. Kunden werden überdies mit Aushängen in den Standorten und auf den Seiten des Bürgeramts im Internet informiert.

Ehemaliger Aufzeichnungsraum mit Ausstellungsstücken des Museums.



Das erste Rundfunkweihnachtskonzert der Welt wurde am 22. Dezember 1920 live aus dem kleinen Studio in Königs Wusterhausen übertragen. Fotos/Repros: Heimann

Ausflugstipp

Vor 100 Jahren schrieb man in Königs Wusterhausen Rundfunkgeschichte

„Hallo, hallo, hier ist Königs Wusterhausen auf Welle 2700...“ So begann vor 100 Jahren, am 22. Dezember 1920, unter einfachen Bedingungen, die erste Ausstrahlung einer Rundfunksendung in Deutschland von der Hauptfunkstelle der deutschen Reichspost auf dem Funkenberg in Königs Wusterhausen. Ausgestrahlt wurde ein instrumentales Weihnachtskonzert, für die Postbeamten in etwa 70 Empfangsstellen der Reichspost.

Seit dem 18. Oktober 1993 befindet sich in der ehemaligen Sendeeinrichtungen ein Museum, deren Gründer, der Förderverein „Sender Königs Wusterhausen“ e. V., sich zum Ziel gesetzt hat, die Rundfunkgeschichte Königs Wuster-



Außenansicht des Sender- und Funktechnikmuseums Königs Wusterhausen.

hausens für zukünftige Generationen zu bewahren.

Auf dem ehemaligen Windmühlberg von Königs Wusterhausen befand sich bereits ab 1911 ein Luftschiffer- und Telegraphenbattalion, die funktechnische Versuche durchführten. Dazu benutzte man transportable Lichtbogensen-

der, deren Antennen mit Ballons in die Höhe gehoben wurden. Aufgrund dieser erfolgreichen Versuche wurde eine feste Militärfunkstation errichtet, um von hier aus vorrangig Heeresberichte zu übertragen.

Bis 1916 wurden auf dem Gelände beachtliche Antennenanlagen installiert und neben dem Sendehaus 1 verschiedene Funktionsbauten einschließlich einer Kaserne errichtet. Das Sendehaus 1 wurde als „Zentralfunkstelle des Heeres“ in Betrieb genommen und gilt heute als das älteste Sendehaus Deutschlands. Unter Beteiligung des Physikers Alexander Meißner und des Ingenieurs Hans Bredow wurden bereits im April 1917 an der Westfront (im Raum Rethel, Frankreich), erste Versuche zur Übertragung von Sprache und Musik durchgeführt, die leider von ihren Vorgesetzten als Unfug deklariert und unterbunden wurden. Nach Beendigung des Ersten Welt-





Immer noch arbeitsfähig: der 1000 PS Dieselmotor der Firma Deutz AG.

Immer noch arbeitsfähig: der 1000 PS Dieselmotor der Firma Deutz AG. krieges übernahm die Deutsche Reichspost das Sendehaus und richtete hier ihre Hauptfunkstelle ein. Unter der Leitung von Staatssekretär Hans Bredow wurde 1919 mit der Umrüstung der Sendeanlagen auf die Belange des Wirtschaftsfunks begonnen.

Nach etlichen Versuchen konnte mit der Ausstrahlung des Weihnachtskonzertes am 22. Dezember 1920 erstmals Sprache und Musik übertragen werden. Verfolgt wurde das Konzert mit großem Interesse von Hörern aus dem In- und Ausland. Das Abhören von Funkwellen in Deutschland war damals allerdings unter Strafe verboten.

Die Übertragung dieses Konzertes gilt als „Geburtsstunde des Rundfunks“ und wurde noch bis 1926 in Königs Wusterhausen als Sonntagskonzert produziert und gesendet.

Doch langsam wurde der Platz auf dem Funckerberg knapp. Mittlerweile standen hier drei voll ausgestattete Sendehäuser, der 1925 erbaute 243 Meter Mittelmast, zwölf weitere Masten von 100 bis 210 Meter Höhe inklusive diverser Antennenanlagen. Das hatte zur Folge, dass in unmittelbarer Nähe mit dem Aufbau einer weiteren Großfunkstation in Zeesen begonnen wurde, die 1927 in Betrieb ging.

Mit der Machtübernahme der Nationalsozialisten wurde die Entwicklung des Rundfunks forciert, da diese die propagandistischen Möglichkeiten des Rundfunks für sich erkannten. Der sogenannte Volksempfänger „Typ VE 301“ (Die Bezeichnung leitete sich aus dem Begriff „Volksempfänger“ und dem Datum der Machtübernahme am 30. Januar 1933 ab.) stand bald in jedem Haushalt und kostete 76,00 Reichsmark.

Im Hinblick auf die Olympischen Spiele im Jahr 1936 wurde der Sendestandort in Zeesen entsprechend ausgebaut. Die Sendeanlagen in Zeesen und auf dem Funckerberg, die den Zweiten Weltkrieg unversehrt überstanden hatten, wurden von den sowjetischen Truppen nach Kriegsende besetzt und als

Reparationsleistungen komplett abgebaut.

Bereits 1945 nahm das Haus 1 auf dem Funckerberg u. a. einen 20-Kilowatt-Kurzwellensender für militärische Zwecke - und einen weiteren Kurzwellensender zur Ausstrahlung des Programms des „Berliner Rundfunks“ in Betrieb.

Der in den Jahren 1932/33 in Berlin-Tegel errichtete 100-Kilowatt-Mittelwellensender 21 musste im Jahr 1948 in einer sehr kurzfristigen Aktion nach Königs Wusterhausen umgesetzt werden. Dieser aufgrund seiner offenen Bauweise sehr imposante Sender war noch bis 1989 im durchgehenden Sendebetriebs.

Mit dem Mittelwellensender wurde auch der 1000-PS-Diesel, der 1935 von der Firma Humboldt – Deutz A.G. in Köln gebaut wurde, nach Königs Wusterhausen gebracht. Eigens für diesen riesigen Dieselmotor wurde 1949/50 auf dem Funckerberg ein Maschinenhaus errichtet.

Zusammen mit dem Stromgenerator diente dieser als Notstromanlage. Der 1000-PS-Dieselmotor, von dem nur insgesamt fünf gebaut



Der letzte noch vorhandene 210 m hohe Antennenmast

wurden, ist bis heute voll funktionsfähig und wird jeden letzten Sonntag im Monat vorgeführt.

Nach der Wiedervereinigung wurde der reguläre Sendebetrieb auf dem Funckerberg im Sommer 1995 endgültig eingestellt. 1993 gründete sich der Förderverein und ab 1994 begann die Zusammenarbeit mit der ABEKOM gGmbH, einer Gesellschaft für Arbeitsfördermaßnahmen. Kontinuierlich wurde seitdem das Museum ausgebaut. 2005 übernahm die Deutsche Telekom AG kurzzeitig den Funckerberg bevor es in den Besitz der Stadt Kö-

nigs Wusterhausen übergang. Die Stadtverordnetenversammlung beschloss am 25. August 2008, Königs Wusterhausen den Beinamen „Rundfunkstadt“ zu geben.

Anfahrt mit dem PKW: Autobahn A10, Berliner Ring, Abfahrt Königs Wusterhausen
Anfahrt Bahn: S 46 oder RE 2 bis Bahnhof Königs Wusterhausen 15 min. Fußweg
Öffnungszeiten z.Z. nur nach Anmeldung und nur Samstag und Sonntag unter museum@funckerberg.de; www.funckerberg.de

M. Straube



Die sichere Alternative zum Pflegeheim

Bezahlbare 24-Stunden-Pflege und Betreuung im eigenen Zuhause durch liebevolle polnische Pflegekräfte.



Frank Körber
Johannisthaler Chaussee 421, 12351 Berlin
E-Mail: berlin-sued@pflegehelden.de, Tel.: 030 - 614 013 43

- ✓ Marktführer mit 15 Jahren Erfahrung
- ✓ Persönlicher Ansprechpartner in der Nähe
- ✓ Nur 5 - 7 Tage Vorlaufzeit
- ✓ Keine Vertragsbindung




www.pflegehelden.de

Kurz-Info

Grundeigentümerversammlung Berlin-Lichtenrade e.V. informiert:

Was 2022 zu beachten ist

Bereits jetzt ist absehbar, worauf Haus- und Wohnungseigentümer sich im Jahr 2022 einstellen müssen.

Seit längerem beschlossen ist die Reform der Grundsteuer. Nachdem das Bundesverfassungsgericht die bisherige Einheitsbewertung für grundgesetzwidrig erklärt hatte, muss eine neue Basis für die Grundsteuererhebung geschaffen werden. Hierzu erfolgt mit Stichtag 1.1.2022 eine steuerliche Bewertung aller Immobilien in Deutschland. Jeder Grundeigentümer wird im Jahr 2022 eine einmalige Steuererklärung abgeben müssen. Die neue Grundsteuer gilt ab dem 1.1.2025.

Ferner findet die vollständige Gebäude- und Wohnungszählung im Rahmen des Zensus 2022 statt. Hier müssen alle Eigentümer zum Stichtag 15. Mai 2022 Auskunft zu ihrem Immobilienbestand geben.

Gerade vom Bundesrat genehmigt wurden umfangreiche Änderungen der Heizkostenverordnung. So dürfen nur noch fernablesebare (also mit Funktechnik ausgestattete) Erfassungsgereäte eingebaut werden. Spätestens 2027 müssen alte Geräte, z.B. die sogenannten Verdunster, ausgetauscht sein. Ferner sollen Nutzer zukünftig monatlich eine Mitteilung über die Verbrauchswerte erhalten.

Die in 2021 eingeführte CO₂-Steuer erhöht sich ab 1.1.2022 um 5 € je Tonne CO₂ auf 30 €. Damit verbunden sind weiter steigende Heizkosten, da die CO₂-Steuer Heizöl und Erdgas verteuert.

Weitere Änderungen im Jahr 2022 sind zu erwarten. So sieht der Koalitionsvertrag von SPD, Grünen und FDP zahlreiche Änderungen im Mietrecht vor. Weitere Änderungen wird es in der Klima- und Energiepolitik geben. Diese werden auch Auswirkungen auf Sanierungsmaßnahmen von Gebäuden und die staatliche Förderung haben. Hier gilt es jedoch, die anstehenden Gesetzgebungsverfahren abzuwarten.

*Frank Behrend, 1. Vorsitzender
Grundeigentümerversammlung
Berlin Lichtenrade e.V.
Rehagener Str. 34, 12307 Berlin*



Nahariya Ganztagsgrundschule.

Fotos: Heimann

Heimatgeschichte

Bezirks-Partnerstadt Nahariya gab einem ganzen Viertel ihren Namen

Vor allem Neuzugezogene sind sich oft nicht im Klaren, woher der Namensgeber der Nahariyastraße und des dazugehörigen Kiezes kommt.

Die Nahariyastraße befindet sich im Ortsteil Lichtenrade im Südosten des Bezirks Tempelhof-Schöneberg. Die Straße bekam 1973 mit dem Baubeginn der Hochhausiedlung ihren Namen nach der israelischen Partnerstadt des damaligen Bezirks Tempelhof. Eine Städtepartnerschaft ist eine Partnerschaft zwischen zwei Städten mit dem Ziel, sich kulturell und wirtschaftlich auszutauschen. So entstand zwischen Nahariya und dem damaligen Bezirk Tempelhof 1970 eine Partnerschaft, die zunächst zwischen einer deutschen und einer israelischen Gemeinde mit dem Austausch von Urkunden zwischen den damaligen Bürgermeistern von Nahariya (Gershon Tatz) und Tempelhof (Bernhard Hoffmann), begann.

Einen kontinuierlichen Austausch pflegt der Bezirk seit 2008 mit seiner Partnerstadt. So nimmt beispielsweise fast jedes Jahr die Stadt Nahariya an den bezirklichen Jugendbegegnungen - zuletzt 2019



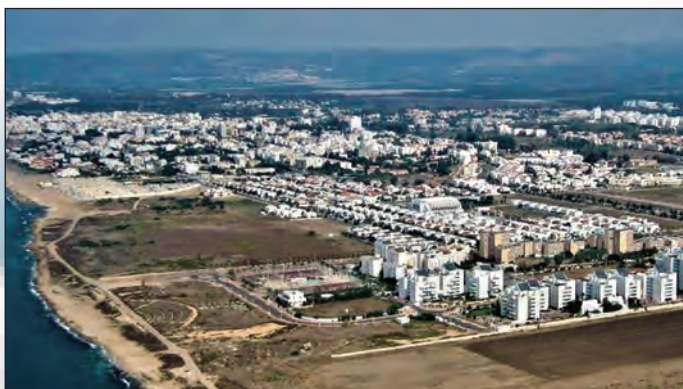
Kinder- und Jugendhaus der Ev. Kirchengemeinde Lichtenrade

im Rahmen des REC Kinder- und Jugendfilmfestivals - teil bzw. das Trio LuLuGa der Leo Kestenberg Musikschule unter der Leitung von Gaby Bultmann konnte sich für das Halbfinale des Tel Aviv Recorder Festivals TARP im Tel Aviv Conservatory qualifizieren. Bei der Gelegenheit gab das Trio zur 85-Jahr-Feier Nahariyas in der Stadt ein Konzert.

Nahariya ist eine Stadt am Mittelmeer nördlich von Haifa im Nordbezirk Israels zur Grenze zum Libanon. Gegründet wurde sie 1935 von deutschen Einwanderern. Diese kamen während des englischen

Mandats in Palästina (Dieses wurde nach dem Zusammenbruch des Osmanischen Reiches nach dem Ersten Weltkrieg auf der Konferenz von Sanremo 1920 an das Vereinigte Königreich übertragen und endete 1948. Auf dem Mandatsgebiet entstanden später das heutige Israel und Jordanien, der Gazastreifen und das Westjordanland.) auf illegalen Einwandererschiffen nach Nahariya. Anfangs zählte die Stadt nur etwa 100 Familien und war zunächst eine landwirtschaftliche Siedlung. Sie war in der ersten Zeit ihres Bestehens Zentrum deutschsprachiger Kultur in Israel. Die jüdische Siedlung lag lange Zeit isoliert in der Küstenebene und konnte während des israelischen Unabhängigkeitskrieges 1948 nur mit Booten über das Meer versorgt werden.

Heute zählt die Stadt knapp 60.000 Einwohner. Haupteinnahmequellen sind Landwirtschaft, Industrie und der Fremdenverkehr. Die nahe gelegenen Kreidelfelsen



Luftaufnahme von der Stadt Nahariya, einer Stadt am Mittelmeer nördlich von Haifa im Nordbezirk Israels zur Grenze zum Libanon.



Die Nahariyastraße in Lichtenrade.

von Rosh Hanikra an der libanesischen Grenze sind u.a. ein touristischer Höhepunkt. Seit Mai 2021 hat das gesamte Land mit den schwersten Auseinandersetzungen seit Jahren im israelisch-palästinensischen Konflikt zu kämpfen. Im Kern geht es darum dass die Palästinenser einen eigenen Staat der Teile des heutigen Staates Israel umfassen und die Israelis die Anerkennung des Staates Israel fordern. Die Stadt Nahariya ist zwar nicht unmittelbar von den Kämpfen betroffen, leidet aber unter der Situation.

Zwischen 1973 und 1977 entstand in Lichtenrade-Ost eine Hochhausiedlung, die zunächst Wohnraum für etwa 5000 Mieter bot. Die Bebauung orientierte sich dabei an den bereits ähnlichen zuvor entstandenen Wohnsiedlungen der Stadt allerdings in kleinerem Ausmaß. Die Hauptverkehrsline in der Siedlung erhielt den Namen der israelischen Partnerschaft Nahariya des damaligen Bezirks Tempelhof. In den überwiegend sozial geförderten Wohnungsbau leben heute ca. 8000 Menschen. Zwischen den Hochhäusern sind zahlreiche Grünflächen teilweise mit Spielplätzen ausgestattet, und der Lichtenrader Volkspark ist nicht weit.

An der Nahariyastraße befinden sich die Nahariya Ganztagsgrundschule, eine Kita und ein Kinder- und Jugendhaus der evangelischen Kirche Lichtenrade. Zudem ein kleines Einkaufszentrum, ein Lebensmittelhandel und ein Ärztehaus.

Auch im sogenannten Nahariykiez gibt es Konflikte, die allerdings anderer Herkunft sind als die ihrer Partnerstadt in Israel und sich dennoch ähneln. Im Kiez wohnen Menschen aus unterschiedlichen Bevölkerungsschichten und unterschiedlicher Herkunft, die das Zusammenleben nicht ganz einfach machen.

Nach langen Bemühungen konnte

am 01.01.2021 ein Quartiersmanagement im Kiez eingerichtet werden. Das Förderprogramm „Sozialer Zusammenhalt“ ist Bestandteil der nationalen Städtebauförderung. Das Programm setzt städtebauliche Maßnahmen zur Stabilisierung und Aufwertung von Stadtteilen um.

Grundlagen sind die demografische Zusammensetzung und wirtschaftliche Situation der Gebietsbewohnerschaft. Die Gebiete sind gekennzeichnet durch eine hohe Konzentration sozial schwieriger Lebensbedingungen. So möchte das Quartiersmanagement die Lebensqualität, die Lebenschancen



Tafel mit den Partnerstädten des Bezirkes.

und die Nutzungsvielfalt zusammen mit allen Bewohnern nachhaltig verbessern. Die Arbeit konzentriert sich auf Bildung, Integration und Nachbarschaft, den öffentlichen Raum, auf die Gesundheit und Bewegung sowie auf die Beteiligung-Kooperation-Vernetzung.

Städtepartnerschaften sind ein wichtiger Bestandteil zum Austausch von kulturellen Gut und entsprechender Achtung aller Kulturen. Somit können sie zur Bereicherung jedes Einzelnen von uns bei entsprechender Achtung beitragen.

M. Heimann

www.gardinen-birkhoefer.de

Gardinen · Auslegewaren
Gardinen-Waschservice
Polsterarbeiten
Malerarbeiten
Jalousien · Markisen
Rollläden · Rollos
elektr. Antriebe
Insektenschutz

RAUM AUSSTATTER- UND SÄTLER-INNUNG BERLIN

Birkhölzer

Alt-Rudow 61 · 12355 B-Rudow · Tel.: 663 50 13
Bahnhofstr. 44, 12305 B-Lichtenrade · Tel.: 744 60 52

ALTERSGERECHTER Badumbau an nur **EINEM TAG!** www.seniorenbad24.de

BAD-TEILSANIERUNG
Umbau WANNE zur DUSCHE & BADEWANNENTÜREN:

- ⇒ günstig
- ⇒ schnell
- ⇒ sauber
- ⇒ förderfähig

FÜR MEHR

- ⇒ Sicherheit
- ⇒ Komfort
- ⇒ Selbstständigkeit

Mit Kassen-Förderung **Badumbau** zum **NULL-TARIF** möglich!

UMBAU der WANNE zur DUSCHE

Bis zu 4000 Euro Kassen-Zuschuss möglich!

Telefon: 030 577 010 84
Rufen Sie uns an, wir freuen uns auf Sie:
BESUCHEN SIE UNSERE AUSSTELLUNG
Sterndamm 106 • Ecke Megedestraße • 12487 Berlin
www.seniorenbad24.de
Wir suchen Monteure/Installateure (M/W/D in Festanstellung)

Das alte Jahr ist futsch.
Ins neue: Guten Rutsch!

Ich möchte mich für das entgegengebrachte Vertrauen bedanken und hoffe dass Sie gesund bleiben.

INDYSIGN
CONCEPTS THAT WORK
Tel.: (030) 680 59 232 · www.indysign.net

Hilfe im Trauerfall

Seit 1905 aus Tradition



**Dannert
Bestattungen**

12305 Berlin-Lichtenrade · Bahnhofstr. 14
Tel.: (030) 744 50 07 (Tag- u. Nachtruf)

Qualifizierte
Bestattungsunternehmen
tragen dieses Zeichen:



Mitglied der
Bestatterinnung
Berlin-Brandenburg



Partner des
Kuratoriums Deutsche
Bestattungskultur



Partner der Deutschen
Bestattungsvorsorge
Treuhand AG



Seit 1851 • Über 60 Jahre in Lichtenrade

Sehr große Sargauswahl-
schicht bis exklusiv

Individuell gestaltete Trauerfeiern
9 Filialen • Hausbesuche

Tag und Nacht **75 11 0 11**



HAHN BESTATTUNGEN

Lichtenrade: Goltzstraße 39 (Ecke Bahnhofstr.)

LICHTENRADER
MAGAZIN
TEMPELHOFER

☎ 033 767/ 899 833
☎ 0151/ 156 72 810

Die nächste Ausgabe
erscheint zum 26. Jan.
Anz.- und Redaktions-
schluss: 14. Jan..

BRUWELEIT
BESTATTUNGEN

Marienfelder Allee 132
12277 Berlin

info@bruweleit-bestattungen.de | Tel. 030-723 23 880
www.bruweleit-bestattungen.de | Fax 030-723 23 878

Der Mobile Bestatter
Wolfgang Becker

Erd-, Feuer-, Baum- und Seebestattungen sowie Vorsorge
Wir sind für Hausbesuche jederzeit erreichbar

☎ **030 / 30 36 49 28**

www.der-mobile-bestatter-wolfgang-becker.de

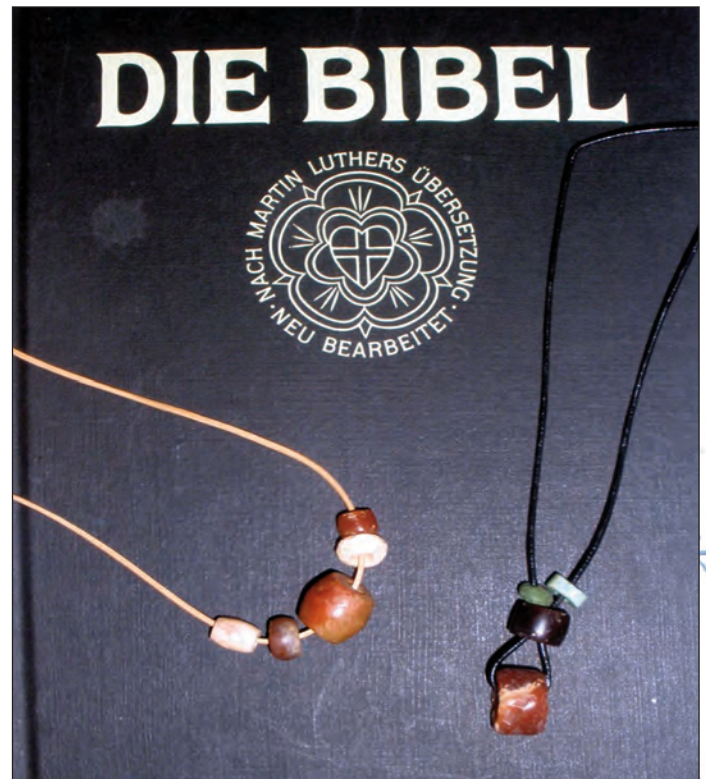
Service durch Mobilität!
Wir sind für Sie da,
in Berlin und Brandenburg.

Lenzens Steinkunde:

Edelsteine - wertvoll in biblischen Zeiten

Selten ist die Weihnachtsgeschichte aus der Bibel den Menschen näher, als in der jetzigen Zeit. Geleitet von dem Stern von Bethlehem fanden die Heiligen Drei Könige aus dem Morgenland das Christus-Kind in der Krippe liegend. Sie brachten ihm, zum Ausdruck ihrer

zuli aus Afghanistan, Rubin und Saphir aus Ceylon sowie Topas aus Mesopotamien nach Ägypten. Die Schönheit, die Symbolik etwas Wertvolles zu besitzen und die damit verbundene Macht, machten Edelsteine bereits vor tausenden von Jahren, zu begehrter „Prunk-



Historische Schmuckperlen aus Bergkristall und Karneol. Gefunden und gefertigt zu Zeiten Christi Geburt

Ehrerbietung, aus der damaligen Zeit gesehen wertvolle Geschenke, wie z.B. Myrrhe. Vielleicht waren bei diesen Geschenken und Gaben auch wertvolle Farb-Edelsteine dabei. Das sogenannte Morgenland war in biblischen Zeiten bekannt für seine Edelstein-Minen.

In vorbiblischen Zeiten gelangten auf komplizierten Handelswegen wertvolle Edelsteine wie Lapis La-

ware“ für Königshäuser, weltliche Heerscher und Kirchenfürsten. Edelsteine spielten bei den Herrschern in allen Kulturen eine erhebliche Rolle. In Sagen und Märchen sowie in vielen Anekdoten dreht es sich immer wieder um Edelsteine, Kraftsteine der Macht und Edelsteine des ewigen Lebens. Ausgrabungen beweisen, dass im römischen Einflussgebiet bereits

Erd-, Feuer- und
Seebestattungen

BESTATTUNGSHAUS I. RAUF

Gerhart-Hauptmann-Allee 68 • 15732 Eichwalde
Tag und Nacht 030 67549311

Karl-Marx-Str. 133 • OT Großziethen • 12529 Schönefeld
Tag und Nacht 03379 3126400

www.bestattungshaus-rauf.de

vor 2000 Jahren nordischer Bernstein zu Schmuck und Kultgegenständen verarbeitet wurde. Der Weg von der Ostsee bis Italien war viele Monate weit. Weiterhin schickten venezianische Kaufleute im Mittelalter Heerscharen von „Steinsuchern“ in die österreichischen Alpen um dort nach Bergkristall zu graben. Diese Bergkristalle wurden zu Prunk- und Kultgegenständen, wie Schalen und Vasen verschliffen.

Noch im 17. Jahrhundert war es Bediensteten und Bürgern verboten, Schmuck und Pelze zu tragen. Dieses Privileg war lediglich den Standesobersten vorbehalten. Als Strafe stellte man die mit Schmuck-Ketten erwischte Bürgerfrau auf den Markt an den Pranger. Wie schön, die Jetztzeit, dass sich „normale Bürger“ mit Edelsteinen umgeben können.

Während noch vor 40 Jahren das Edelstein-Angebot sich auf wenige Edelstein-Sorten wie Amethyst, Rauchtopas, Aquamarin, Bernstein, Smaragd und Rubin beschränkte, ist die Vielfalt an Edelsteinen kaleidoskopähnlich erweitert worden. Die Globalisierung der Welt sowie die zeitlichen Verkürzungen der Handelswege, begünstigten ein großes verfügbares Angebot. Die aktive Suche nach Rohstoffreserven führt dazu, dass Jahr für Jahr mehrere neue Minen und Fundgebiete erschlossen werden.

Seltenheiten wie Larimar, roter Turmalin, Disthen, gelber Saphir, violetter Kunzit bis hin zum schwarzen Diamant-Natur-Kristall sind verfügbar und werden in gut sortierten Edelstein-Handel angeboten. Edelsteinschmuck überdauert Generationen und ist wertbeständig. Edelsteine spiegeln die Reinheit der Natur sowie die Unvergänglichkeit der Schönheit wieder.

*Klaus Lenz, Kraft der Edelsteine Berlin e. V.
Wegerichstrasse 7
12357 Berlin (Rudow)
Tel.: 030 / 720 158 93
www.kraft-der-edelsteine.de*

Geld zum Fenster rausgeworfen?



Nächstes Mal lieber im Lichtenrader Magazin werben...

☎ 033 767/ 899 833
www.IhrMagazin.berlin

Das Lichtenrader Magazin 2022

Das Lichtenrader Magazin wünscht allen Lesern ein fröhliches Weihnachtsfest und ein erfolgreiches Jahr 2022.

Und wir versprechen, wir sind auch im nächsten Jahr wieder für Sie da. Und wer sich vorbereiten will, für den haben wir hier unseren Erscheinungsplan für 2022.

Bleiben Sie uns gewogen und verzeihen Sie gelegentlich Pannen im Rätsel oder in der Rechtschreibung.

Ihr Lichtenrader Magazin



Februar 2022	Fr., 14. Jan. 1 - 5. Februar Winterferien	25./26. Jan.
März 2022	Fr., 18. Febr.	01. /02. März
April 2022	Fr., 18. März 15. April Karfreitag; 17./18 April Ostern 11. April - 22. April Osterferien	29./30. März
Mai 2022	Fr., 15. April Anf. Mai Meilenfest Rudow /Kultur und Wein Lichtenrade 26. Mai Himmelfahrt/	26. /27. April
Juni 2022	Fr., 20. Mai	31. Mai/1. Juni
Juli 2022	Fr., 17. Juni 07. Juli - 19. Aug. Sommerferien -	28./29. Juni
August 2022	Fr., 22. Juli 07. Juli - 19. Aug. Sommerferien -	2. /3. Aug.
September 2022	Fr., 19. Aug. Sept. Meilenfest Rudow Sept. Weinfest Lichtenrade	30./31. Aug.
Oktober 2022	Fr., 16. Sept. 24. - 28. Okt. Herbstferien 03. Okt. Tag der Einheit	27./28. Sept.
November 2022	Fr., 21. Okt.	1./2. Nov.
Dezember 2022	Fr., 18. Nov. 27. Nov. 1. Advent	29. /30. Nov.
Feiertags-Ausg.	Fr. 9. Dez. (!) Weihnachtsferien ab 22. Dez.	20./21. Dez.!

Raten und Gewinnen im Lichtenrader Magazin

Vorname d. Schauspielers in Moreau	Fachmann	2	engl. Tag	engl. nein	11	Republik (Abk.)	Fragewort	machen	Zelchen für Dezibel	Gebrüder (Abk.)
Musikinstrument						Verletzung		4		Kapitalgesellschaft (Abk.)
Skat ausdruck										
	6									Abk.: Raummeter
Abk.: rechts										chem. Zeichen: Wasserstoff
Umlaut										Abk.: Operationsaal
										hölzerne Wandverfälgung
Vorname der Lageröf + 1940	unser Erdteil	fortwährend				morsch	Schiffsleinwand	jetzt		Brand
					9	tschech.-poln. Gebirge				10
Enterich		griech. Kunstgöttinnen								
						nordamerik. Landwirt	das Unsterbliche	5		
besonders eigentümlich (veraltet)	einjähriges Jungtier (nordd.)	8			Fest, Fete					span. Artikel
										darauf, danach
		12			ein Blindewort		Kfz-Z. Dänemark			
Ausruf d. Verwunderung	Abk.: Sankt				Gebäudeveränderung					
Fluss durch Paris							Abk.: Normalnull			
Kfz-Z. Türkei					Inneres Verlangen, Streben					1
1	2	3	4	5	6	7	8	9	10	11

SPIELEKUNST
LICHTENRADER DAMM 41-43
12305 BERLIN WWW.SPIELEKUNST.DE
TEL (030) 74 20 69-09 FAX -11
MO-FR 9:30-19:30 SA 10:00-14:00

SpieleKunst

Allerlei Schönes für Kleine und Große

Und das gibt es zu gewinnen:
2 x
25 Euro

und so geht es:
 Lösen Sie den Suchbegriff im Rätsel auf der Rückseite und senden Sie ihn an:
Lichtenrader Magazin
 Anger 15, 15754 Heidesee
 oder per Fax: 033 767/899 834
 oder per eMail: Lichtenrader-Magazin@t-online.de

Einsendeschl.: **14. Jan.**
 Bitte unbedingt Telefonnummer angeben, der Gewinn-Betrag kann nur überwiesen werden.
Achtung: Teilnahmeberechtigt sind nur Anwohner aus Berlin und Brandenburg!

Gewinner der Ausgabe 11 werden in der Februar-Ausgabe veröffentlicht



Donnerwetter
 Inh.: Petra Grupe
 ehemals „Baude“
Plautusstr. 1 · 12109 Berlin
(030) 55 22 32 73

Die gemütliche Kneipe in Masiendorf
 Billard Darts
 Wir wünschen ein frohes Fest und einen guten Rutsch

KOSTENLOSE BEWERTUNG

IHRER IMMOBILIE



BÖLITZ
 IMMOBILIEN GMBH

Rufen Sie uns an **030 / 66 50 94 88**

www.boelitz-immobilien.de | mail@boelitz-immobilien.de
 Lieselotte-Berger-Straße 23 | 12355 Berlin